

Τριμηνιαίος Δείκτης Οικονομικού Κλίματος

Η έρευνα για την κατάρτιση του δείκτη πραγματοποιείται από την Εταιρεία Ανώτατων Στελεχών Επιχειρήσεων (**ΕΑΣΕ**), φορέα που εκφράζει και εκπροσωπεί το ανώτατο επαγγελματικό μάνατζμεντ στην Ελλάδα, με μέλη ανώτατα στελέχη των σημαντικότερων εταιρειών της χώρας, σε συνεργασία με την **ICAP Group**, τον μεγαλύτερο όμιλο παροχής υπηρεσιών προς επιχειρήσεις. Η έρευνα διεξάγεται κάθε τρίμηνο στα κορυφαία διευθυντικά στελέχη των μεγαλύτερων ελληνικών επιχειρήσεων με σκοπό την καταγραφή των εκτιμήσεών τους για την τρέχουσα οικονομική κατάσταση και τις προβλέψεις τους για το εγγύς μέλλον.

Μεθοδολογία

Η έρευνα διεξάγεται στους CEO (Διευθύνοντες Συμβούλους, Προέδρους, Γενικούς Διευθυντές) των 2000 μεγαλύτερων ελληνικών επιχειρήσεων. Στον πληθυσμό αυτό προστίθενται τα μέλη της ΕΑΣΕ, έτσι ο πληθυσμός ανέρχεται σε 2.340. Το ερωτηματολόγιο περιλαμβάνει 11 ερωτήσεις, η συμπλήρωση και καταχώρηση του οποίου γίνεται ηλεκτρονικά μέσω ειδικού λογισμικού και ιστοσελίδας (www.icarb2b.gr). Οι 10 βασικές ερωτήσεις αφορούν την τρέχουσα κατάσταση της οικονομίας και τις μελλοντικές προσδοκίες, ενώ στους CEO απευθύνονται 1-2 επιπλέον ερωτήσεις που αφορούν σημαντικά θέματα γενικότερου οικονομικού ενδιαφέροντος κατά την περίοδο διεξαγωγής της έρευνας. Από το σύνολο των απαντήσεων στις 10 βασικές ερωτήσεις κατασκευάζεται ο γενικός δείκτης (ΕΑΣΕ/ICAP-CEO General Index). Από τις απαντήσεις που αφορούν μόνο στην τρέχουσα οικονομική κατάσταση κατασκευάζεται ο δείκτης τρέχουσας οικονομικής κατάστασης (ΕΑΣΕ/ICAP-CEO Current status Index), ενώ από τις απαντήσεις που σχετίζονται με τις μελλοντικές εκτιμήσεις κατασκευάζεται ο δείκτης προσδοκιών (ΕΑΣΕ/ICAP-CEO Expectation Index). Η μετατροπή των απαντήσεων σε δείκτη και στη συνέχεια σε χρονολογική σειρά πραγματοποιήθηκε με την χρήση της μεθόδου net-balances (διαφορές θετικών-αρνητικών απαντήσεων)¹. Όλοι οι δείκτες είναι τριμηνιαίοι με βάση το 4^ο τρίμηνο του 2008 που πραγματοποιήθηκε η πρώτη έρευνα. Η παρουσίαση των αποτελεσμάτων της έρευνας περιλαμβάνει επιπλέον την ποσοστιαία κατανομή των απαντήσεων ανά ερώτηση, ενώ γίνεται ανάλυση των απαντήσεων ανάλογα με το μέγεθος των επιχειρήσεων οι οποίες διακρίθηκαν σε τρία στρώματα με κριτήριο την απασχόληση (Μικρές και μεσαίες επιχειρήσεις με απασχόληση που δεν υπερβαίνει τα 100 άτομα, μεγάλες επιχειρήσεις με 101-300 εργαζόμενους και πολύ μεγάλες επιχειρήσεις με 301 απασχολούμενους και άνω) και ανάλογα με τον τομέα δραστηριοποίησης όπου οι επιχειρήσεις διακρίθηκαν σε τρία στρώματα (αγροτικά προϊόντα-βιομηχανία-ενέργεια-κατασκευές, εμπόριο, υπηρεσίες). Το δείγμα ενημερώνεται σε κάθε έρευνα κατά ένα μικρό ποσοστό, ώστε να παρακολουθεί τις εξελίξεις των οικονομικών μεγεθών των επιχειρήσεων καθώς και τις μετακινήσεις των ανώτατων στελεχών.

¹ OECD, *Business Tendency Surveys-A handbook*, 2003

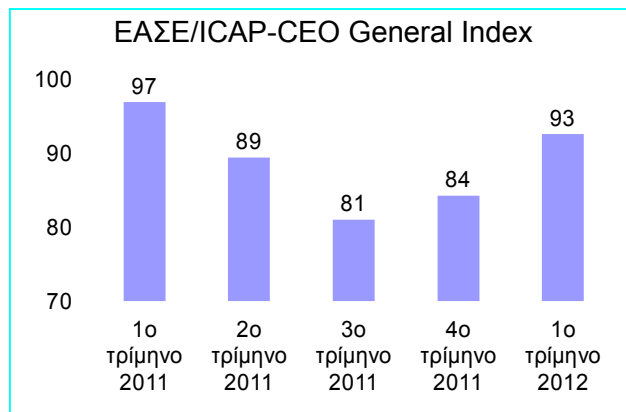
Οι τρέχουσες διεθνείς οικονομικές εξελίξεις και η κατάσταση στην Ελλάδα

Σύμφωνα με τις πρόσφατες εκτιμήσεις της Eurostat κατά το 4^ο τρίμηνο του 2011, το ΑΕΠ των 17 χωρών της ευρωζώνης και των 27 χωρών μελών της Ε.Ε. σημείωσε πτώση κατά 0,3% έναντι του προηγούμενου τριμήνου². Σε σύγκριση με το 4^ο τρίμηνο του 2010, ο ρυθμός μεταβολής του ΑΕΠ σημείωσε αύξηση κατά 0,7% για την ευρωζώνη και 0,9% για την ΕΕ(27). Στις ΗΠΑ, ο ρυθμός ανάπτυξης το τέταρτο τρίμηνο του 2011 (έναντι του προηγούμενου τριμήνου) διαμορφώθηκε σε +0,7% και στην Ιαπωνία σε -0,6%. Η υψηλότερη ανάπτυξη έναντι του προηγούμενου τριμήνου καταγράφηκε στην Πολωνία (+1,1%) και ακολούθησαν η Λιθουανία (+1,0%) και η Σλοβακία (+0,9%). Αρνητική ανάπτυξη καταγράφηκε σε αρκετές χώρες με σημαντικότερη μείωση στην Πορτογαλία (-1,3%), Σουηδία (-1,1%), Ιταλία (-0,7%) και Σλοβενία (-0,7%). Για την Ελλάδα, το ΑΕΠ τετάρτου τριμήνου 2011 σημείωσε πτώση κατά -7,5% έναντι του αντίστοιχου τριμήνου του 2010³. Σύμφωνα με τις προβλέψεις της Ευρωπαϊκής Επιτροπής, το 2012 για τις χώρες της ευρωζώνης ο ρυθμός μεταβολής του ΑΕΠ θα διαμορφωθεί σε -0,3%, ενώ για την Ελλάδα ο ρυθμός μεταβολής το 2012 εκτιμάται σε -4,4%⁴.

Ο δείκτης επιχειρηματικού κλίματος (BCI)⁵ για την ευρωζώνη παρέμεινε σταθερός, (-0,31) τον Δεκέμβριο του 2011 και -0,30 τον Μάρτιο του 2012.

Ο δείκτης οικονομικού κλίματος τον Μάρτιο του 2012

Ο γενικός δείκτης οικονομικού κλίματος (ΕΑΣΕ/ICAP-CEO General Index) το πρώτο τρίμηνο του 2012 διαμορφώθηκε στις 93 μονάδες σημειώνοντας άνοδο έναντι του προηγούμενου τριμήνου. Ο δείκτης επηρεάστηκε θετικά από την πολιτική συμφωνία που οδήγησε στην ψήφιση του δεύτερου μνημονίου, την ολοκλήρωση του PSI και τα μέτρα οικονομικής πολιτικής που συνοδεύουν το νέο μεσοπρόθεσμο πρόγραμμα 2013–2015. Ωστόσο, η τρέχουσα κατάσταση παραμένει δυσμενής και η οικονομία αναμένεται να επανέλθει σε θετικούς ρυθμούς ανάπτυξης κατά το δεύτερο εξάμηνο του 2013.



² Eurostat, Newsrelease Euroindicators, 6 March 2012

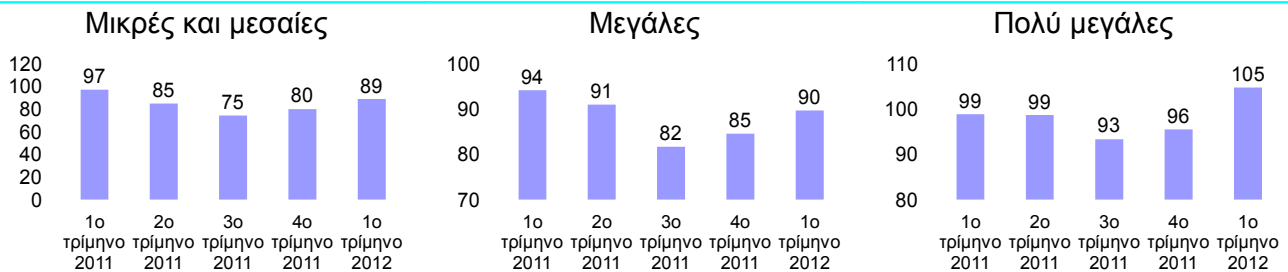
³ ΕΛ.ΣΤΑΤ, Τριμηνιαίοι Εθνικοί Λογαριασμοί, 4^ο τρίμηνο 2011, Μάρτιος 2012

⁴ European Commission, Interim Forecast, February 2012

⁵ European Commission, Business Climate Indicator for the Euro Area, March 2012

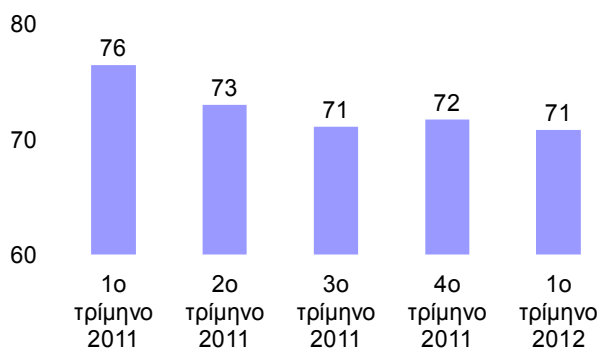
Η ανάλυση των αποτελεσμάτων ανά τάξη μεγέθους δείχνει βελτίωση του κλίματος σε όλα τα μεγέθη επιχειρήσεων.

ΕΑΣΕ/ICAP-CEO Confidence Index ανά μέγεθος επιχείρησης με κριτήριο την απασχόληση

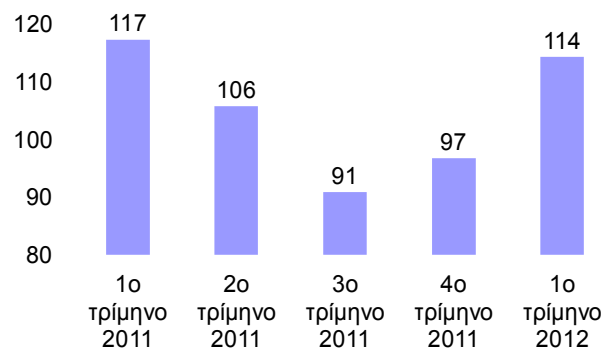


Ο δείκτης τρέχουσας οικονομικής κατάστασης (ΕΑΣΕ-CEO Current status Index) παρέμεινε στα ίδια επίπεδα έναντι του προηγούμενου τριμήνου, ενώ ο δείκτης προσδοκιών έχει ανοδική εξέλιξη και διαμορφώθηκε στις 114 μονάδες.

ΕΑΣΕ/ICAP-CEO Current status Index

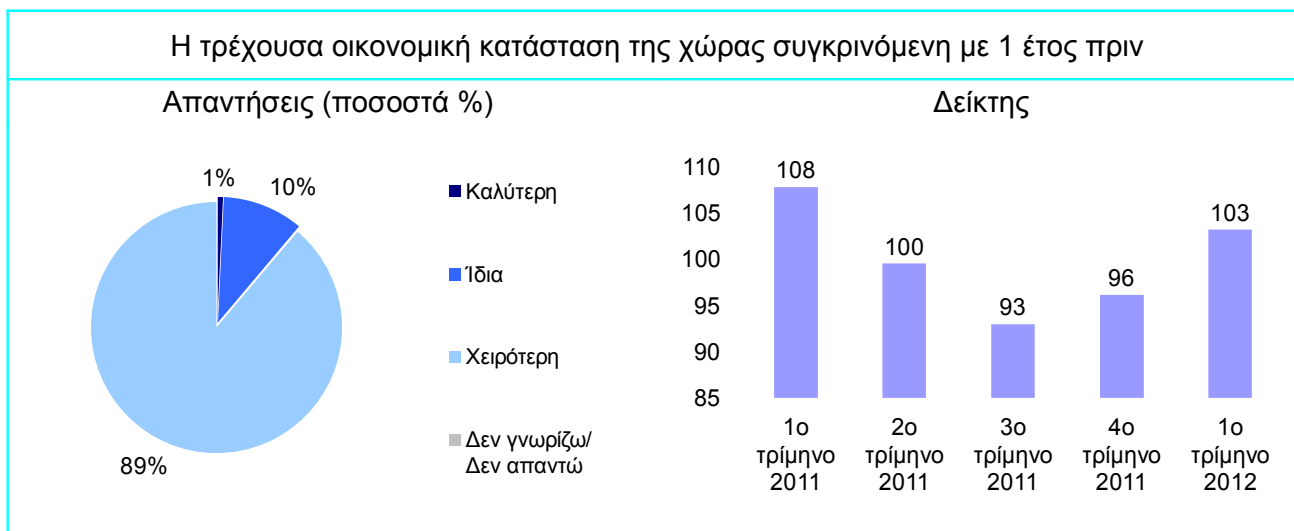


ΕΑΣΕ/ICAP-CEO Expectation Index



Τα αναλυτικά αποτελέσματα της έρευνας Μαρτίου 2012

Ο δείκτης τρέχουσας οικονομικής κατάστασης σημείωσε άνοδο και διαμορφώθηκε στις 103 μονάδες. Το ποσοστό των CEOs που θεωρεί ότι η οικονομική κατάσταση της χώρας είναι δυσμενέστερη έναντι του περασμένου έτους παραμένει υψηλό (89%) ωστόσο είναι μειωμένο έναντι του προηγούμενου τριμήνου (96%).



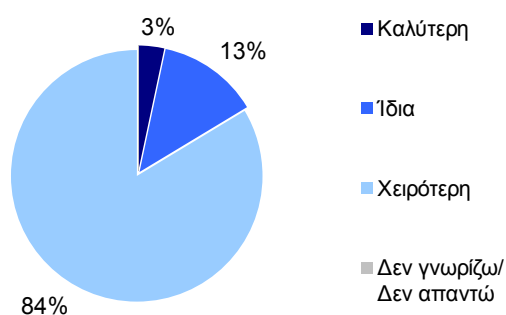
Οι προσδοκίες των CEOs για την οικονομική κατάσταση της χώρας ένα έτος μετά αποτυπώνονται στην σημαντική άνοδο του δείκτη στις 147 μονάδες. Την εξέλιξη του δείκτη επηρέασε θετικά η αύξηση σε 22% του ποσοστού των CEOs που αισιοδοξούν ότι η οικονομική κατάσταση της χώρας θα βελτιωθεί στο επόμενο έτος, έναντι 10% το προηγούμενο τρίμηνο.



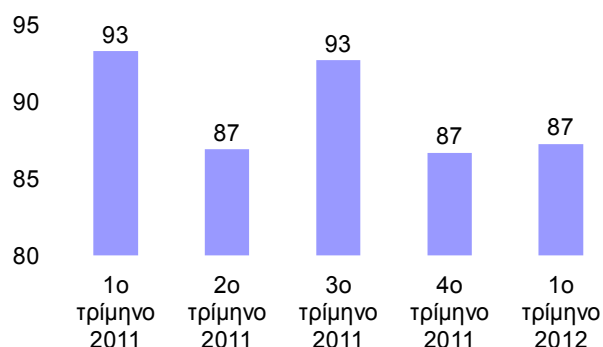
Ο δείκτης της τρέχουσας οικονομικής κατάστασης του κλάδου στον οποίο δραστηριοποιούνται οι επιχειρήσεις παρέμεινε σταθερός στα ίδια επίπεδα του τέταρτου τριμήνου του 2011. Η σταθερότητα του δείκτη αποτυπώνει τη συνεχιζόμενη δυσμενή κατάσταση όλων σχεδόν των κλάδων.

Η τρέχουσα οικονομική κατάσταση του κλάδου δραστηριοποίησης σε σχέση με 1 έτος πριν

Απαντήσεις (ποσοστά %)



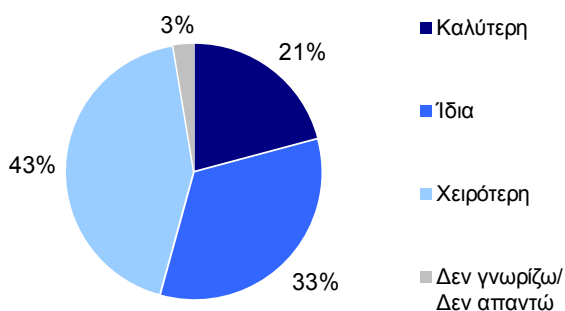
Δείκτης



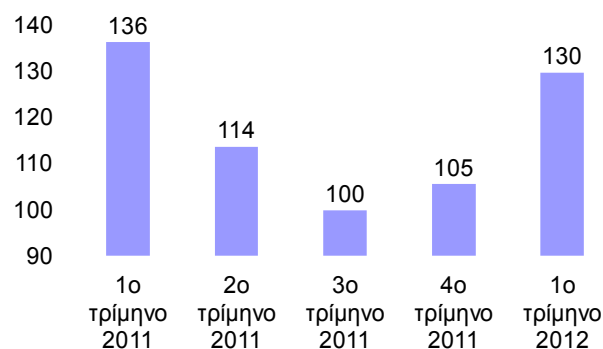
Ο δείκτης προσδοκιών παρουσίασε αξιόλογη άνοδο στις 130 μονάδες. Αυξήθηκε σε 21% (έναντι 9% το προηγούμενο τρίμηνο) το μερίδιο των CEOs που πιστεύουν ότι θα βελτιωθεί κατά το επόμενο έτος το οικονομικό περιβάλλον του κλάδου που δραστηριοποιούνται, ποσοστό που είναι υψηλότερο για τις υπηρεσίες (27%) και τις πολύ μεγάλες επιχειρήσεις (31%).

Η εκτίμηση για την οικονομική κατάσταση του κλάδου δραστηριοποίησης 1 έτος μετά

Απαντήσεις (ποσοστά %)



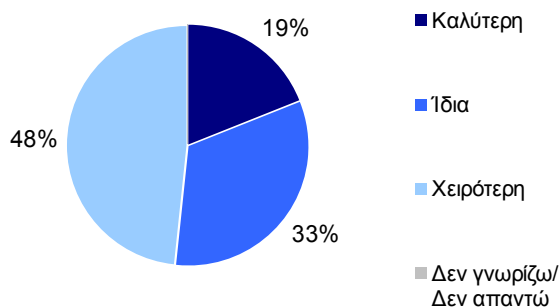
Δείκτης



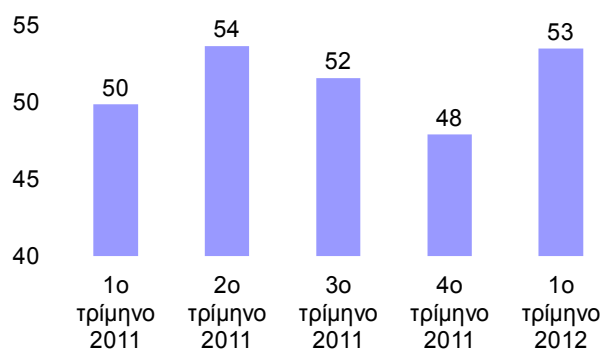
Σημάδια αισιοδοξίας καταγράφονται μεταξύ των CEOs σχετικά με την τρέχουσα πορεία των επιχειρήσεων που διοικούν, με τον δείκτη να σημειώνει αύξηση στο πρώτο τρίμηνο του 2012 στις 53 μονάδες. Στη βιομηχανία είναι εμφανέστερη η βελτίωση του κλίματος με το ποσοστό των CEOs που θεωρεί ότι η τρέχουσα κατάσταση των επιχειρήσεων είναι καλύτερη να αυξάνεται σε 27% έναντι 18% το προηγούμενο τρίμηνο.

Η τρέχουσα οικονομική κατάσταση της εταιρείας συγκρινόμενη με 1 έτος πριν

Απαντήσεις (ποσοστά %)



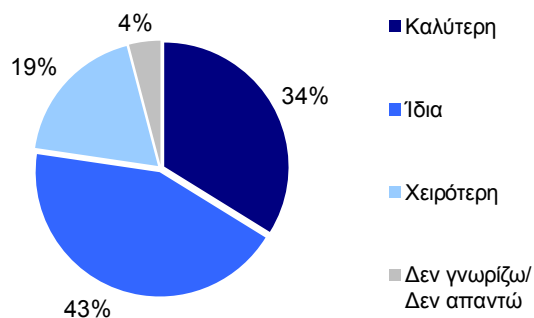
Δείκτης



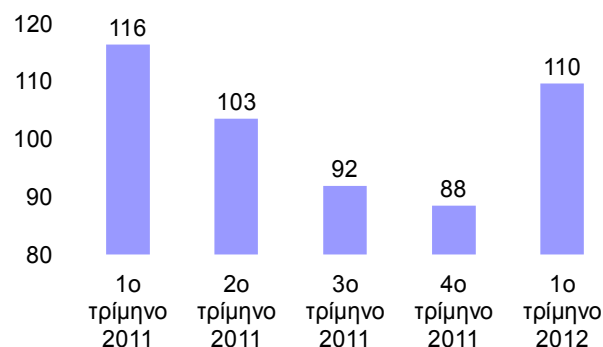
Οι προσδοκίες των CEOs για την οικονομική κατάσταση της εταιρείας τους το επόμενο έτος είναι σημαντικά βελτιωμένες έναντι του προηγούμενου τριμήνου. Ο δείκτης διαμορφώθηκε στις 110 μονάδες έναντι 88 του προηγούμενου τριμήνου. Το ποσοστό των CEOs που αισιοδοξούν ότι θα βελτιωθεί η κατάσταση των επιχειρήσεών τους το επόμενο έτος αυξήθηκε σε 34% έναντι 20% το προηγούμενο τρίμηνο. Πιο αισιόδοξοι εμφανίζονται οι CEOs που διοικούν πολύ μεγάλες επιχειρήσεις και εταιρείες παροχής υπηρεσιών.

Η εκτίμηση για την οικονομική κατάσταση της εταιρείας 1 έτος μετά

Απαντήσεις (ποσοστά %)

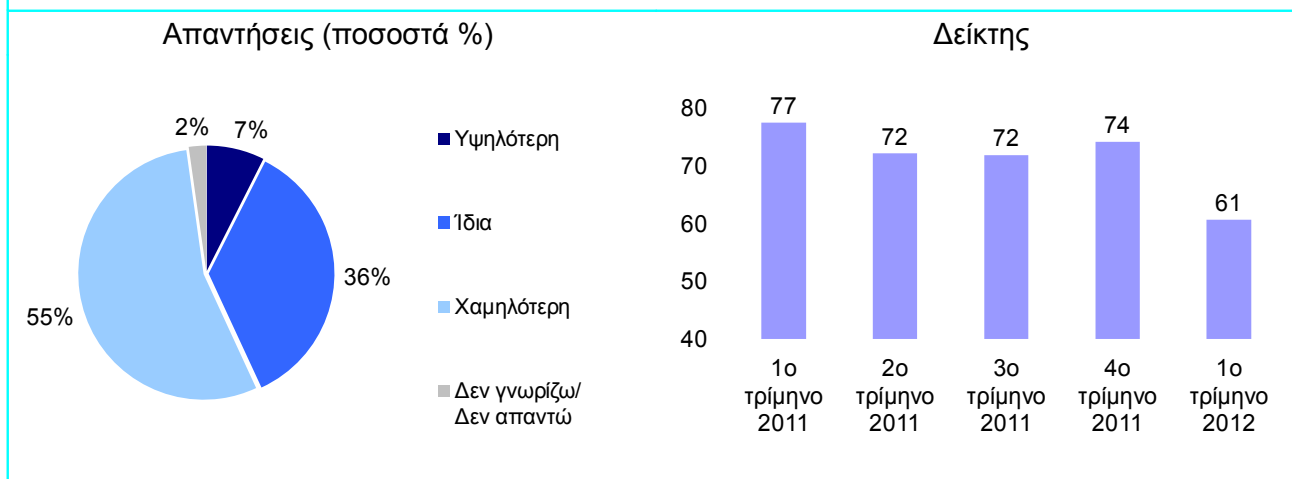


Δείκτης



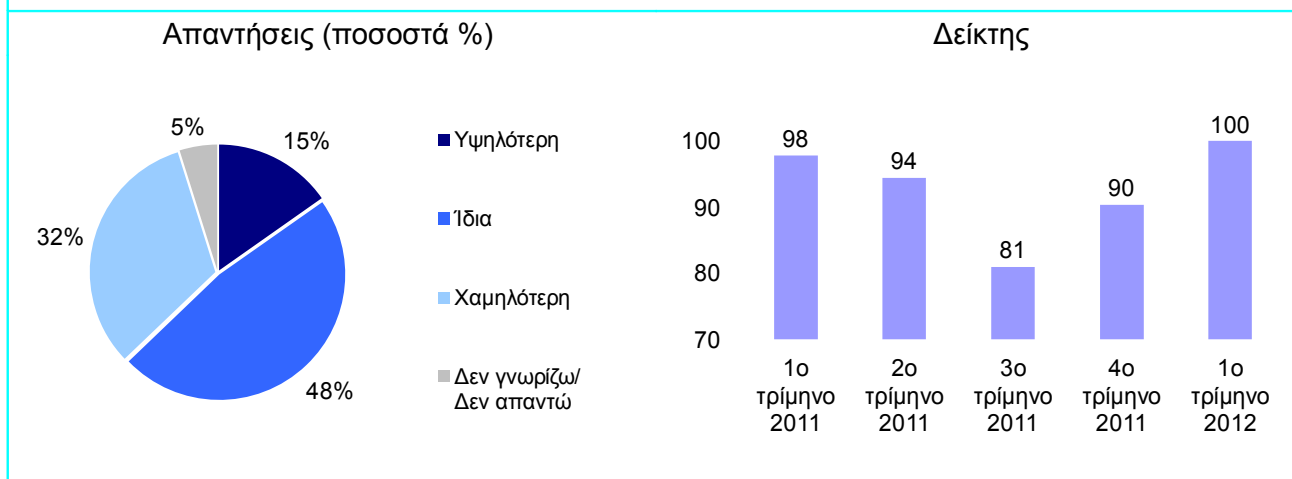
Ο δείκτης τρεχουσών δαπανών για επενδύσεις παγίου κεφαλαίου σημείωσε πτώση στις 61 μονάδες μετά από τρία συνεχόμενα τρίμηνα σχετικής σταθερότητας. Πάνω από το 50% των CEOs δήλωσε ότι τρέχουσα επενδυτική δαπάνη είναι χαμηλότερη σε σχέση με το προηγούμενο έτος.

Η τρέχουσα δαπάνη για επενδύσεις παγίου κεφαλαίου της εταιρείας σε σχέση με 1 έτος πριν



Αντίθετα, ο δείκτης προσδοκιών σημείωσε νέα αύξηση φτάνοντας τις 100 μονάδες. Από την κλαδική ανάλυση των αποτελεσμάτων διαπιστώνεται ότι οι CEOs των βιομηχανικών επιχειρήσεων είναι πιο αισιόδοξοι, αφού σε ποσοστό 19% πιστεύουν ότι ένα έτος μετά η επενδυτική δαπάνη των επιχειρήσεων που διοικούν θα είναι υψηλότερη έναντι της τρέχουσας.

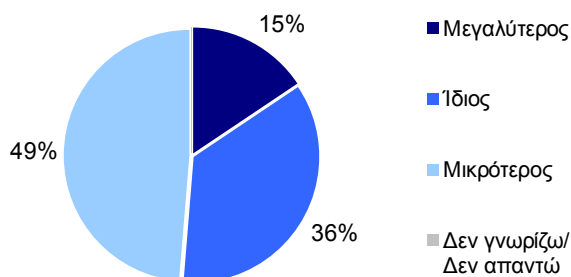
Η εκτίμηση για την δαπάνη επενδύσεων παγίου κεφαλαίου της εταιρείας 1 έτος μετά



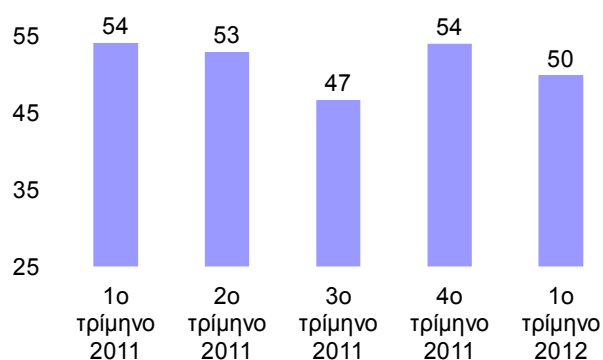
Ο δείκτης για την τρέχουσα απασχόληση παρουσίασε πτώση στις 50 μονάδες έναντι 54 το προηγούμενο τρίμηνο. Το ποσοστό των CEOs που δήλωσε ότι η απασχόληση στις επιχειρήσεις είναι μικρότερη σε σύγκριση με ένα έτος πριν ανήλθε σε 49% έναντι 42% το προηγούμενο τρίμηνο. Ωστόσο, 1 στους 4 CEOs πολύ μεγάλων επιχειρήσεων και εταιρειών παροχής υπηρεσιών δήλωσαν ότι ο αριθμός των εργαζομένων στις επιχειρήσεις τους ήταν υψηλότερος σε σύγκριση με το προηγούμενο έτος.

Ο αριθμός εργαζομένων της εταιρείας συγκρινόμενος με 1 έτος πριν

Απαντήσεις (ποσοστά %)



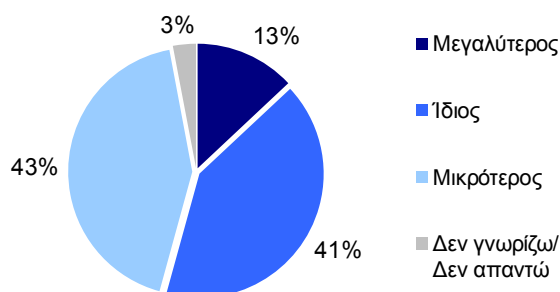
Δείκτης



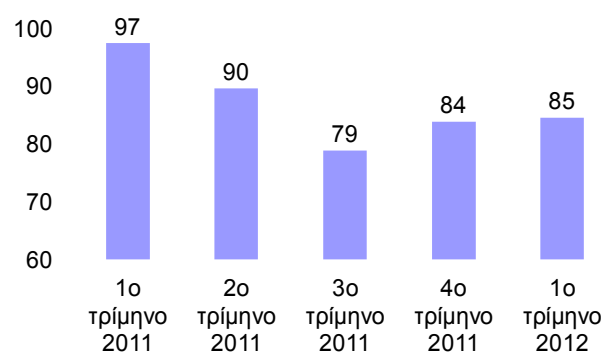
Ο δείκτης προσδοκιών απασχόλησης παρουσίασε στασιμότητα. Ωστόσο, θετικότερες προσδοκίες καταγράφονται στις πολύ μεγάλες επιχειρήσεις και εταιρείες παροχής υπηρεσιών όπου 1 στους 5 CEOs αναμένει άνοδο της απασχόλησης κατά το επόμενο έτος.

Ο αριθμός εργαζομένων της εταιρείας 1 έτος μετά

Απαντήσεις (ποσοστά %)

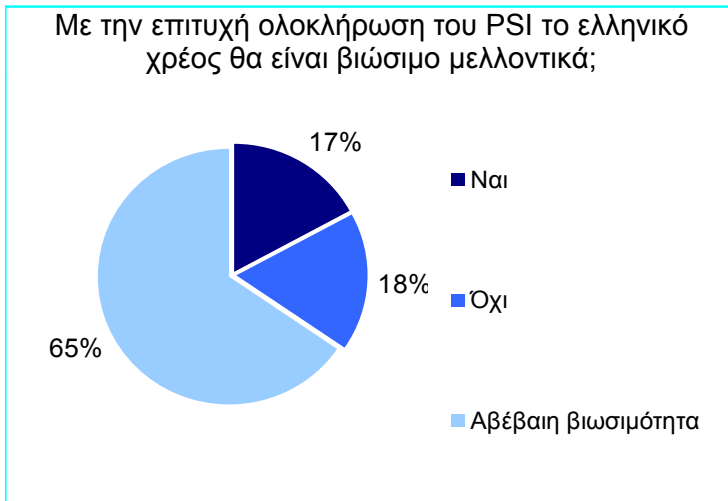


Δείκτης



Εκτός των βασικών ερωτήσεων που υποβάλλονται κάθε τρίμηνο στους CEOs, ζητήθηκε επιπλέον η γνώμη τους σχετικά με δύο κρίσιμα ζητήματα οικονομικής επικαιρότητας.

Το πρώτο αφορά την βιωσιμότητα του ελληνικού χρέους μετά την ολοκλήρωση του PSI. Το 17%



δήλωσε ότι θα είναι βιώσιμο, το 18% έχει αντίθετη γνώμη, ενώ η μεγάλη πλειοψηφία των CEOs (65%) πιστεύει ότι η βιωσιμότητα του χρέους είναι αβέβαιη. Μεταξύ των CEOs που πιστεύουν στην βιωσιμότητα του χρέους εμφανίζονται διαφοροποιήσεις ανάλογα με τον κλάδο και το μέγεθος της επιχείρησης, με μικρότερο ποσοστό (12%) στη βιομηχανία, έναντι 18% στο εμπόριο, 20% στις υπηρεσίες, ενώ το ποσοστό

στις πολύ μεγάλες επιχειρήσεις διαμορφώνεται σε 22%.

Το δεύτερο σημαντικό θέμα αφορά την επίδραση που έχουν στην ανταγωνιστικότητα των ελληνικών επιχειρήσεων τα μέτρα οικονομικής πολιτικής που συμφωνήθηκαν με το δεύτερο μνημόνιο. Σύμφωνα με το 63% των CEOs, τα μέτρα που πρόκειται να εφαρμοστούν θα οδηγήσουν σε μέτρια βελτίωση την ανταγωνιστικότητα των επιχειρήσεων, ενώ 1 στους 3 πιστεύει ότι δεν θα υπάρξει καμία βελτίωση. Μόνο το 7% του συνόλου θεωρεί ότι η επίδραση των μέτρων στην ανταγωνιστικότητα θα είναι σημαντική, ποσοστό που αυξάνεται στο 15% για τις πολύ μεγάλες επιχειρήσεις.

