

Τριμηνιαίος Δείκτης Οικονομικού Κλίματος

Η έρευνα για την κατάρτιση του δείκτη πραγματοποιείται από την Εταιρεία Ανώτατων Στελεχών Επιχειρήσεων (**ΕΑΣΕ**), φορέα που εκφράζει και εκπροσωπεί το ανώτατο επαγγελματικό μάνατζμεντ στην Ελλάδα, με μέλη ανώτατα στελέχη των σημαντικότερων εταιρειών της χώρας, σε συνεργασία με την **ICAP Group**, τον μεγαλύτερο όμιλο παροχής υπηρεσιών προς επιχειρήσεις. Η έρευνα διεξάγεται κάθε τρίμηνο στα κορυφαία διευθυντικά στελέχη των μεγαλύτερων ελληνικών επιχειρήσεων με σκοπό την καταγραφή των εκτιμήσεών τους για την τρέχουσα οικονομική κατάσταση και τις προβλέψεις τους για το εγγύς μέλλον.

Μεθοδολογία

Η έρευνα διεξάγεται στους CEO (Διευθύνοντες Συμβούλους, Προέδρους, Γενικούς Διευθυντές) των 2000 μεγαλύτερων ελληνικών επιχειρήσεων. Στον πληθυσμό αυτό προστίθενται τα μέλη της ΕΑΣΕ, έτσι ο πληθυσμός ανέρχεται σε 2.340. Το ερωτηματολόγιο περιλαμβάνει 11 ερωτήσεις, η συμπλήρωση και καταχώρηση του οποίου γίνεται ηλεκτρονικά μέσω ειδικού λογισμικού και ιστοσελίδας (www.icarb2b.gr). Οι 10 βασικές ερωτήσεις αφορούν την τρέχουσα κατάσταση της οικονομίας και τις μελλοντικές προσδοκίες, ενώ στους CEO απευθύνεται 1 επιπλέον ερώτηση που αφορά σημαντικό θέμα γενικότερου οικονομικού ενδιαφέροντος κατά την περίοδο διεξαγωγής της έρευνας. Από το σύνολο των απαντήσεων στις 10 βασικές ερωτήσεις κατασκευάζεται ο γενικός δείκτης (ΕΑΣΕ/ICAP-CEO General Index). Από τις απαντήσεις που αφορούν μόνο στην τρέχουσα οικονομική κατάσταση κατασκευάζεται ο δείκτης τρέχουσας οικονομικής κατάστασης (ΕΑΣΕ/ICAP-CEO Current status Index), ενώ από τις απαντήσεις που σχετίζονται με τις μελλοντικές εκτιμήσεις κατασκευάζεται ο δείκτης προσδοκιών (ΕΑΣΕ/ICAP-CEO Expectation Index). Η μετατροπή των απαντήσεων σε δείκτη και στη συνέχεια σε χρονολογική σειρά πραγματοποιήθηκε με την χρήση της μεθόδου net-balances (διαφορές θετικών-αρνητικών απαντήσεων)¹. Όλοι οι δείκτες είναι τριμηνιαίοι με βάση το 4^ο τρίμηνο του 2008 που πραγματοποιήθηκε η πρώτη έρευνα. Η παρουσίαση των αποτελεσμάτων της έρευνας περιλαμβάνει επιπλέον την ποσοστιαία κατανομή των απαντήσεων ανά ερώτηση, ενώ γίνεται ανάλυση των απαντήσεων ανάλογα με το μέγεθος των επιχειρήσεων οι οποίες διακρίθηκαν σε τρία στρώματα με κριτήριο την απασχόληση (Μικρές και μεσαίες επιχειρήσεις με απασχόληση που δεν υπερβαίνει τα 100 άτομα, μεγάλες επιχειρήσεις με 101-300 εργαζόμενους και πολύ μεγάλες επιχειρήσεις με 301 απασχολούμενους και άνω) και ανάλογα με τον τομέα δραστηριοποίησης όπου οι επιχειρήσεις διακρίθηκαν σε τρία στρώματα (αγροτικά προϊόντα-βιομηχανία-ενέργεια-κατασκευές, εμπόριο, υπηρεσίες). Το δείγμα ενημερώνεται σε κάθε έρευνα κατά ένα μικρό ποσοστό, ώστε να παρακολουθεί τις εξελίξεις των οικονομικών μεγεθών των επιχειρήσεων καθώς και τις μετακινήσεις των ανώτατων στελεχών.

¹ OECD, *Business Tendency Surveys-A handbook*, 2003

Οι τρέχουσες διεθνείς οικονομικές εξελίξεις και η κατάσταση στην Ελλάδα

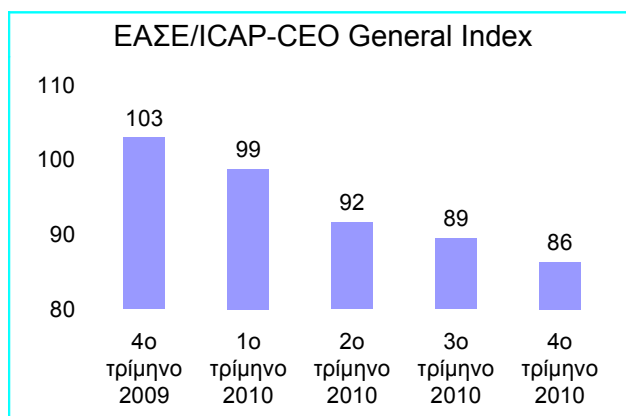
Σύμφωνα με τις πρόσφατες εκτιμήσεις της Eurostat, μικρή άνοδο κατά 0,3% έναντι του προηγούμενου τριμήνου σημείωσε το 3^ο τρίμηνο του 2010 το ΑΕΠ των 16 χωρών της ευρωζώνης, ενώ η αντίστοιχη μεταβολή για τις 27 χώρες μέλη της Ε.Ε διαμορφώθηκε σε 0,5%². Ο ρυθμός μεταβολής του ΑΕΠ παρουσίασε αύξηση έναντι του αντίστοιχου τριμήνου του 2009 κατά 1,9% για την ευρωζώνη και κατά 2,2% για την ΕΕ(27). Στις ΗΠΑ ο ρυθμός ανάπτυξης το τρίτο τρίμηνο του 2010 ανήλθε σε 0,6% και στην Ιαπωνία σε 1,1%. Η υψηλότερη ανάπτυξη καταγράφηκε στη Σουηδία (+2,1%) και ακολούθησαν το Λουξεμβούργο (+1,5%), η Πολωνία (+1,3%), η Δανία, η Τσεχία και η Σλοβακία (+1,0%), ενώ μείωση καταγράφηκε στη Ρουμανία (-0,7%) και την Ελλάδα, για την οποία η μείωση του ΑΕΠ κατά -1,3%, ήταν για δεύτερο συνεχόμενο τρίμηνο η υψηλότερη όλων των χωρών της Ε.Ε³.

Σύμφωνα με τις προβλέψεις του ΟΟΣΑ, το 2011 ο ρυθμός μεταβολής του ΑΕΠ στις χώρες της ευρωζώνης θα διαμορφωθεί σε 1,7% και το 2012 σε 2,0%. Στις ΗΠΑ η ανάπτυξη για το 2011 προβλέπεται σε 2,2% και το 2012 σε 3,1%⁴. Για την Ελλάδα σύμφωνα με τον προϋπολογισμό του 2011, ο ρυθμός μεταβολής το 2011 θα διαμορφωθεί σε -3,0% ενώ το 2012 θα επανέλθει σε θετικούς ρυθμούς ανάπτυξης (+1,1%)⁵.

Ο δείκτης επιχειρηματικού κλίματος (BCI)⁶ για την ευρωζώνη σημείωσε σημαντική άνοδο από 0,76 τον Σεπτέμβριο σε 1,31 τον Δεκέμβριο. Η άνοδος αποδίδεται στην αύξηση των παραγγελιών καθώς και την ανοδική τάση της βιομηχανικής παραγωγής κατά τους πρόσφατους μήνες.

Ο δείκτης οικονομικού κλίματος τον Δεκέμβριο του 2010.

Ο γενικός δείκτης οικονομικού κλίματος (ΕΑΣΕ/ICAP-CEO General Index) το τελευταίο τρίμηνο του 2010 διαμορφώθηκε στις 86 μονάδες σημειώνοντας νέα πτώση. Ο δείκτης συνεχίζει να επηρεάζεται αρνητικά από την συρρίκνωση του ΑΕΠ το 2010 και την αβεβαιότητα για τον χρόνο εξόδου από την κρίση. Η ανάλυση των αποτελεσμάτων ανά τάξη μεγέθους επιχείρησης δείχνει ότι ο δείκτης επιχειρηματικού κλίματος σημείωσε ελάχιστη κάμψη στις μικρές, μεσαίες και μεγάλες επιχειρήσεις, ενώ καταγράφηκε σημαντική μείωση στις πολύ μεγάλες.



² Eurostat, newsrelease euroindicators, 7 January 2011

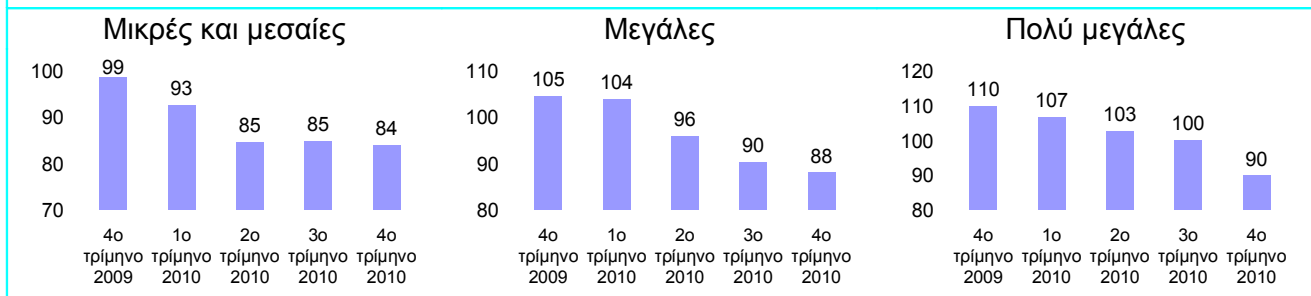
³ Ελληνική Στατιστική Αρχή, Τριμηνιαίοι Εθνικοί Λογαριασμοί, 3ο τρίμηνο 2010, Δελτίο Τύπου, 9/12/2010

⁴ OECD Economic Outlook 88, November 2010

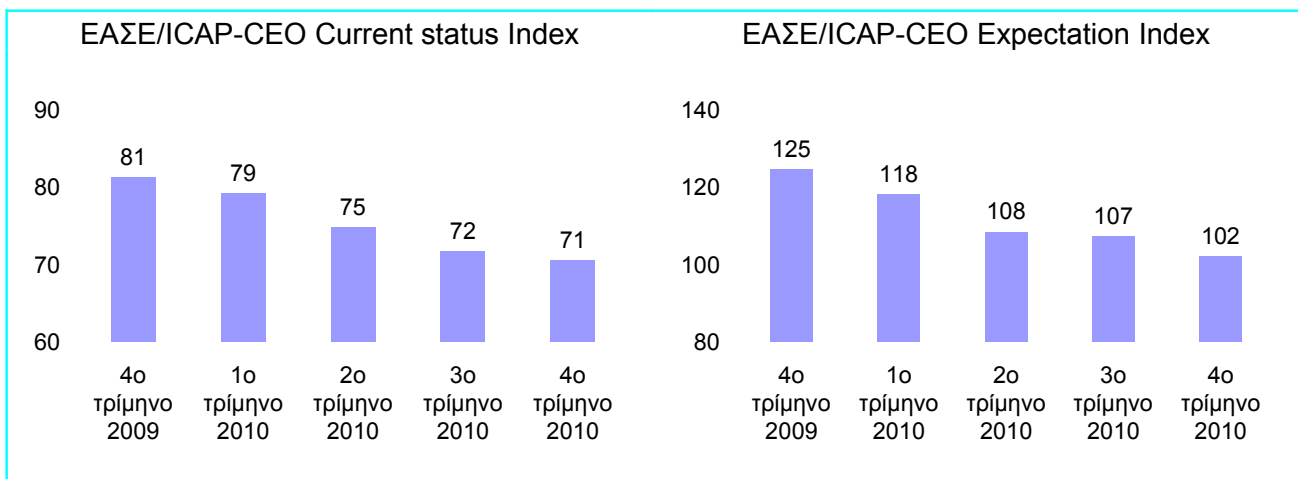
⁵ Υπουργείο Οικονομικών, Προϋπολογισμός Οικονομικού Έτους 2011, Εισηγητική Έκθεση

⁶ European Commission, Business Climate Indicator for the Euro Area, December 2010

ΕΑΣΕ/ICAP-CEO Confidence Index ανά μέγεθος επιχείρησης με κριτήριο την απασχόληση

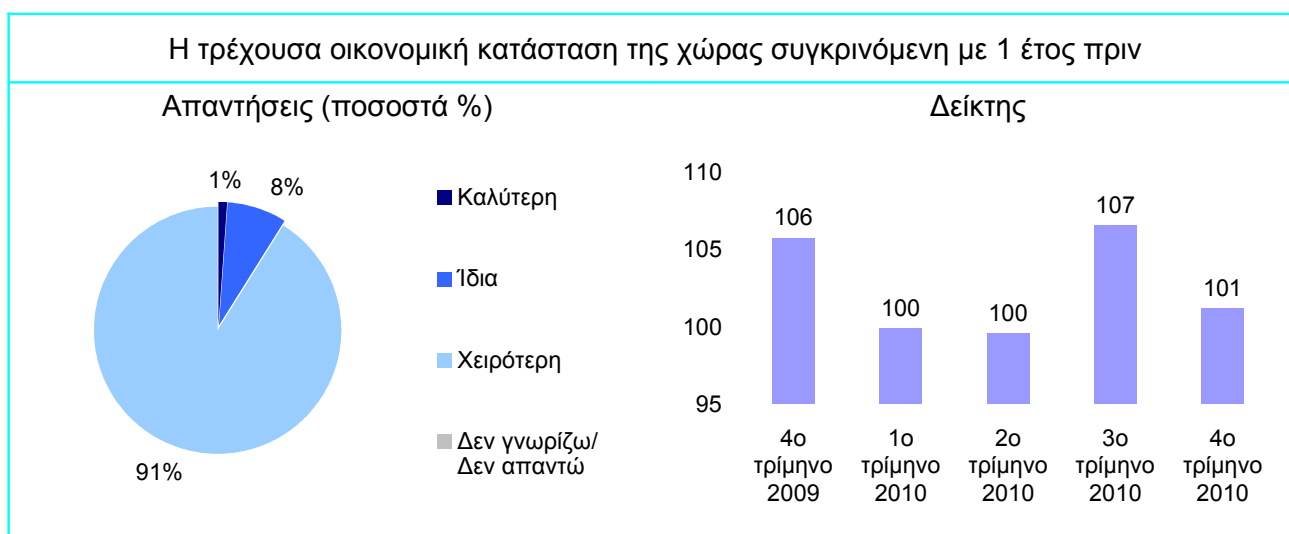


Ο δείκτης τρέχουσας οικονομικής κατάστασης (ΕΑΣΕ-CEO Current status Index) παρέμεινε σχεδόν στα ίδια επίπεδα με το προηγούμενο τρίμηνο, ενώ ο δείκτης προσδοκιών υποχώρησε στις 102 μονάδες.

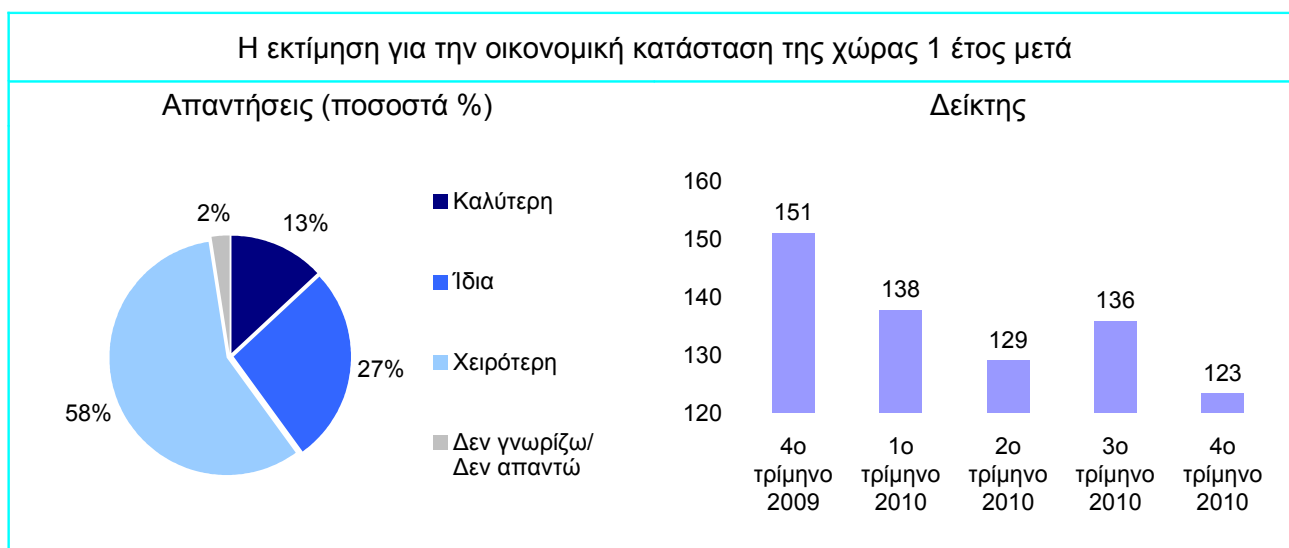


Τα αναλυτικά αποτελέσματα της έρευνας Δεκεμβρίου 2010

Ο δείκτης τρέχουσας οικονομικής κατάστασης επανήλθε στα επίπεδα του 2^{ου} τριμήνου 2010 με το ποσοστό των CEOs που θεωρούν ότι βελτιώθηκε η οικονομική κατάσταση της χώρας να παραμένει στο πολύ χαμηλό επίπεδο του 1% έναντι 3% το προηγούμενο τρίμηνο. Αξιοσημείωτο είναι ότι οι CEOs των βιομηχανικών επιχειρήσεων εξακολουθούν να διαφοροποιούνται έναντι των υπολοίπων αφού είναι μηδενικό το ποσοστό αυτών που θεωρούν ότι η τρέχουσα κατάσταση της χώρας είναι καλύτερη σε σχέση με 1 έτος πριν.

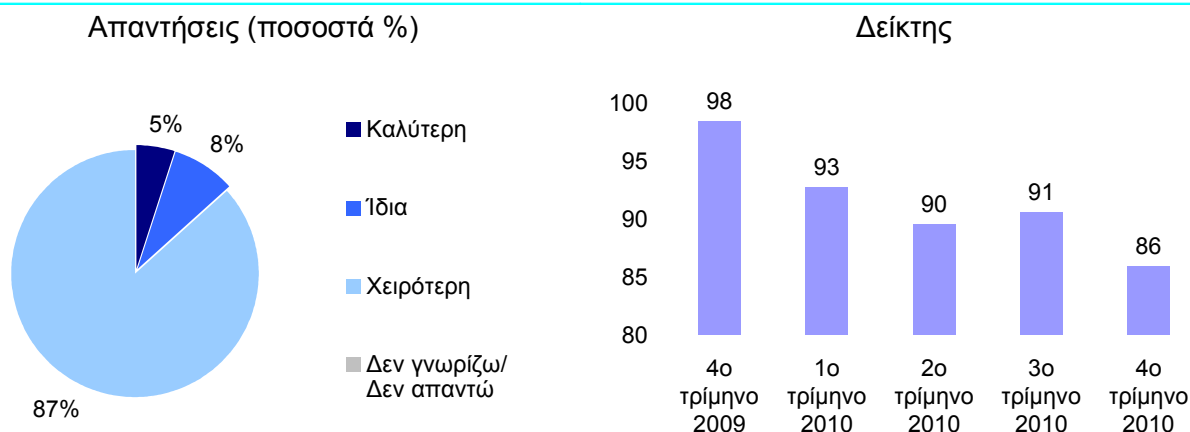


Προσωρινή ήταν κατά το προηγούμενο τρίμηνο η άνοδος της αισιοδοξίας των CEOs για την οικονομική κατάσταση της χώρας ένα έτος μετά. Στο τελευταίο τρίμηνο του 2010 ο δείκτης προσδοκιών μειώθηκε στις 123 μονάδες. Λιγότερο απαισιόδοξοι έναντι των λοιπών τομέων εμφανίζονται οι CEOs των εμπορικών επιχειρήσεων.



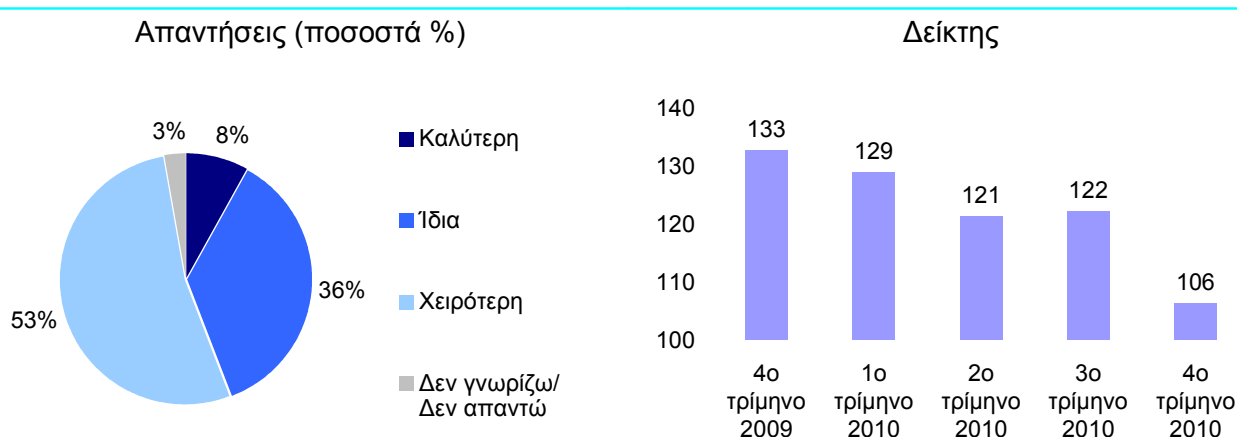
Ο δείκτης της οικονομικής κατάστασης του κλάδου στον οποίο δραστηριοποιούνται οι επιχειρήσεις σημείωσε πτώση και διαμορφώθηκε στις 86 μονάδες εκφράζοντας την απαισιοδοξία των CEOs για την τρέχουσα συνολική κλαδική δραστηριότητα. Μόνο το 5% του συνόλου των CEOs εξέφρασε την άποψη ότι βελτιώθηκε η οικονομική κατάσταση του κλάδου.

Η τρέχουσα οικονομική κατάσταση του κλάδου δραστηριοποίησης σε σχέση με 1 έτος πριν



Ανάλογες είναι οι προσδοκίες των CEOs για την πορεία του κλάδου τους ένα έτος μετά, με αξιόλογη πτώση του δείκτη στις 106 μονάδες. Λιγότερο απαισιόδοξοι έναντι των λοιπών τομέων εμφανίζονται οι CEOs των εμπορικών επιχειρήσεων.

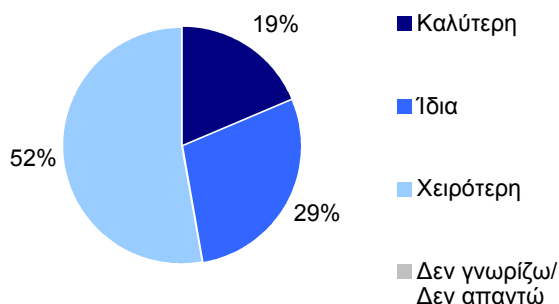
Η εκτίμηση για την οικονομική κατάσταση του κλάδου δραστηριοποίησης 1 έτος μετά



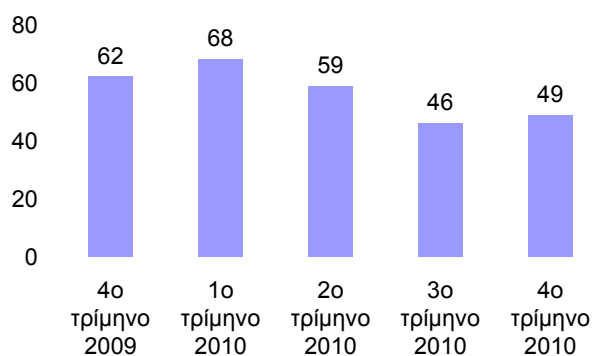
Παρά την διάχυτη απαισιοδοξία που επικρατεί για την πορεία της χώρας και των κλάδων δραστηριοποίησης, οι CEOs για τις επιχειρήσεις που διοικούν εμφανίζονται αισιόδοξοι έστω και συγκρατημένα, γεγονός που αποτυπώνεται με αναστροφή της πτωτικής τάσης του δείκτη τρέχουσας οικονομικής κατάστασης ο οποίος διαμορφώθηκε στις 49 μονάδες έναντι 46 του προηγούμενου τριμήνου. Σημαντικές ωστόσο είναι οι διαφοροποιήσεις μεταξύ των κλάδων με το κλίμα στις εμπορικές επιχειρήσεις να εμφανίζεται βελτιωμένο έναντι υποχώρησης στην βιομηχανία και τις υπηρεσίες. Σημειώνεται ότι οι μικρές και μεσαίες επιχειρήσεις είναι αρκετά αισιόδοξες ανεβάζοντας σημαντικά τον δείκτη τους, έναντι των μεγάλων και πολύ μεγάλων επιχειρήσεων στις οποίες καταγράφηκε πτώση του δείκτη.

Η τρέχουσα οικονομική κατάσταση της εταιρείας συγκρινόμενη με 1 έτος πριν

Απαντήσεις (ποσοστά %)



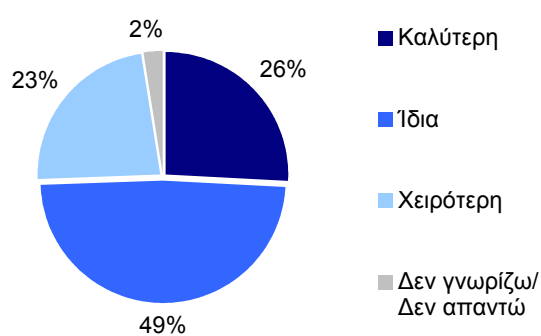
Δείκτης



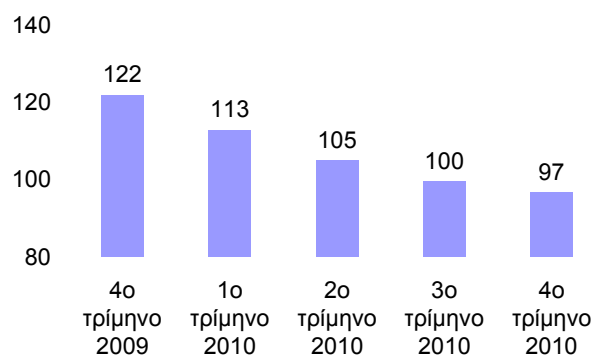
Οι CEOs δεν φαίνεται να αισιοδοξούν για το επόμενο έτος αφού συνεχίζεται η πτωτική πορεία του δείκτη προσδοκιών για την οικονομική κατάσταση των εταιρειών ένα έτος μετά. Ωστόσο, οι CEOs των βιομηχανιών εμφανίζονται αισιόδοξοι αφού ο δείκτης τους σημείωσε άνοδο, έναντι δυσμενών προσδοκιών για το εμπόριο και τις υπηρεσίες.

Η εκτίμηση για την οικονομική κατάσταση της εταιρείας 1 έτος μετά

Απαντήσεις (ποσοστά %)

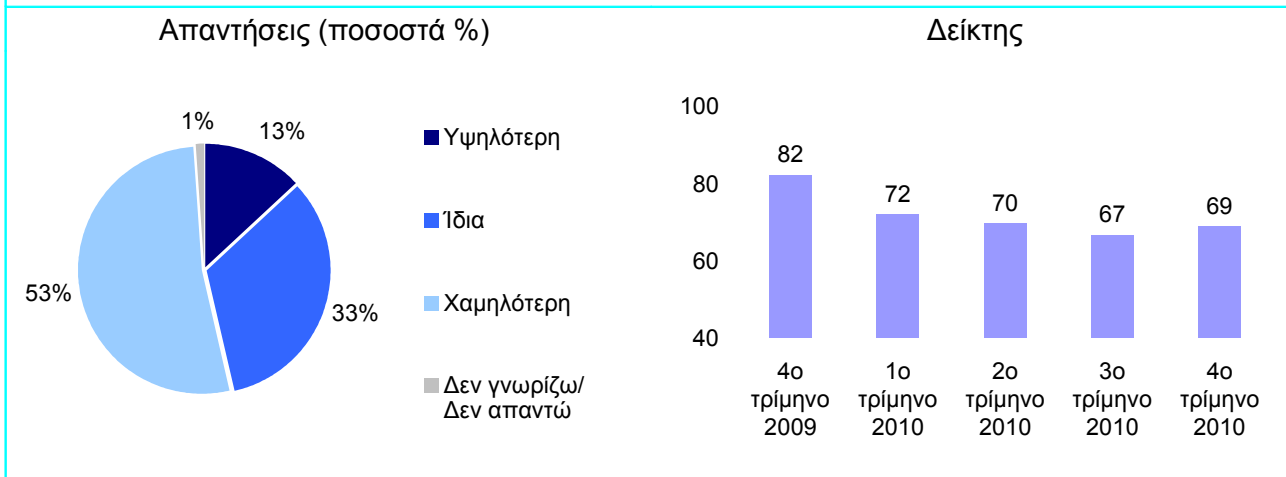


Δείκτης



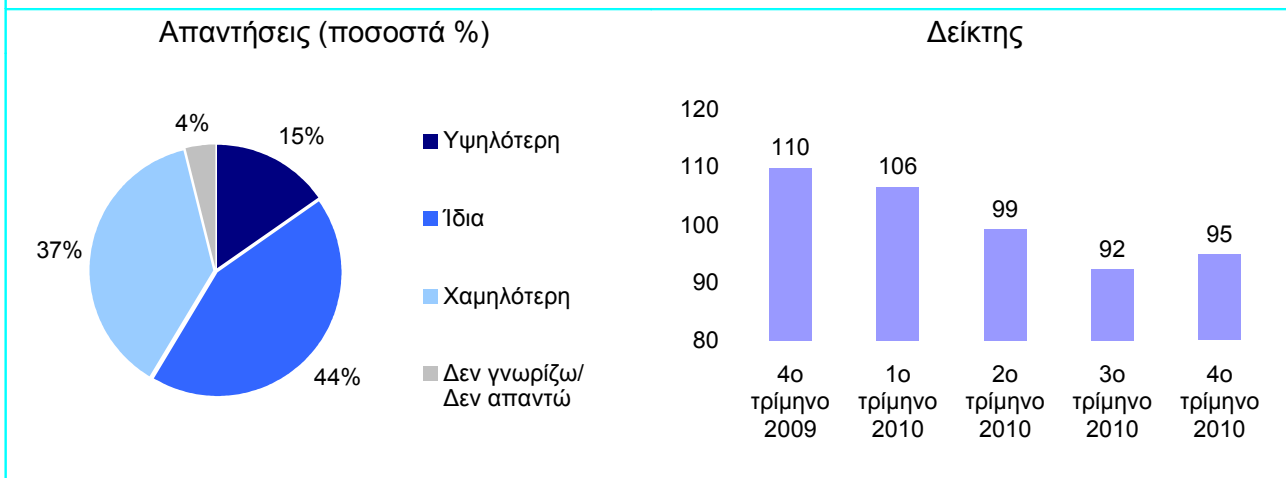
Ο δείκτης επενδύσεων παγίου κεφαλαίου στο 4^ο τρίμηνο διαμορφώθηκε στις 69 μονάδες, σημειώνοντας μικρή βελτίωση σε σχέση με το προηγούμενο τρίμηνο. Ωστόσο, εμφανίζονται σημαντικές κλαδικές διαφοροποιήσεις με την βιομηχανία και το εμπόριο να παρουσιάζουν αύξηση του δείκτη, έναντι υποχώρησης στις υπηρεσίες.

Η τρέχουσα δαπάνη για επενδύσεις παγίου κεφαλαίου της εταιρείας σε σχέση με 1 έτος πριν



Θετικές είναι και οι προσδοκίες για την μελλοντική εξέλιξη των επενδύσεων διαμορφώνοντας τον δείκτη στις 95 μονάδες. Οι CEOs των βιομηχανικών επιχειρήσεων διαφοροποιούνται έναντι των υπολοίπων, εκτιμώντας ότι κατά το επόμενο έτος θα έχουν αύξηση των επενδύσεων, έναντι στασιμότητας στο εμπόριο και μικρής μείωσης στις υπηρεσίες.

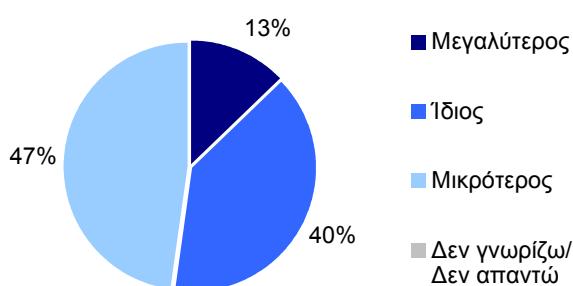
Η εκτίμηση για την δαπάνη επενδύσεων παγίου κεφαλαίου της εταιρείας 1 έτος μετά



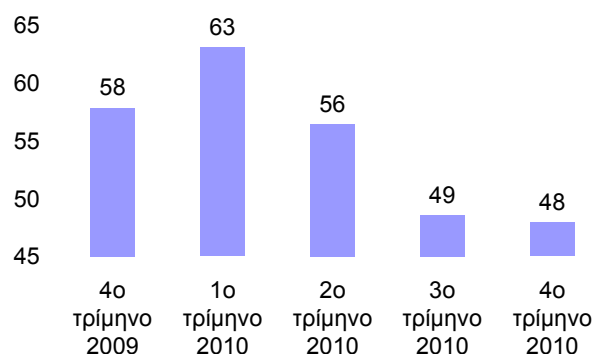
Στασιμότητα καταγράφεται στον δείκτη απασχόλησης μετά την σημαντική μείωση του κατά το προηγούμενο τρίμηνο. Σημειώνεται ότι μικρή μείωση της απασχόλησης κατά το 4^ο τρίμηνο του 2010 καταγράφηκε στις εμπορικές επιχειρήσεις έναντι στασιμότητας στη βιομηχανία και τις υπηρεσίες. Αξιοσημείωτο είναι ότι εμφανίζεται βελτίωση της απασχόλησης στις πολύ μεγάλες επιχειρήσεις.

Ο αριθμός εργαζομένων της εταιρείας συγκρινόμενος με 1 έτος πριν

Απαντήσεις (ποσοστά %)



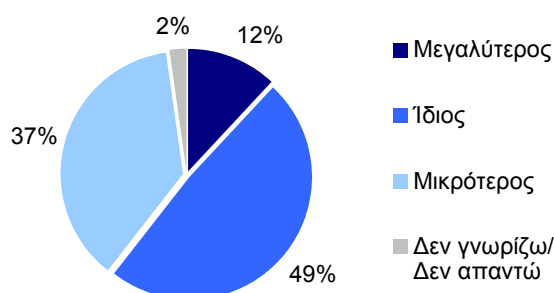
Δείκτης



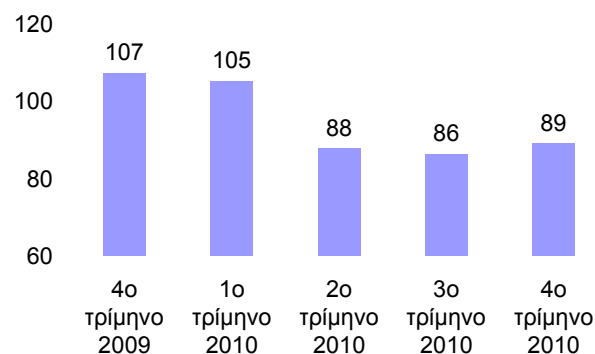
Βελτίωση των προσδοκιών για την εξέλιξη της απασχόλησης κατά το επόμενο έτος καταγράφηκε στο τελευταίο τρίμηνο του 2010. Οι CEOs που διοικούν μικρές και μεσαίες επιχειρήσεις προβλέπουν αύξηση της απασχόλησης στις εταιρείες τους, ενώ αντίθετα οι CEOs των μεγάλων και πολύ μεγάλων επιχειρήσεων προβλέπουν μείωση.

Ο αριθμός εργαζομένων της εταιρείας 1 έτος μετά

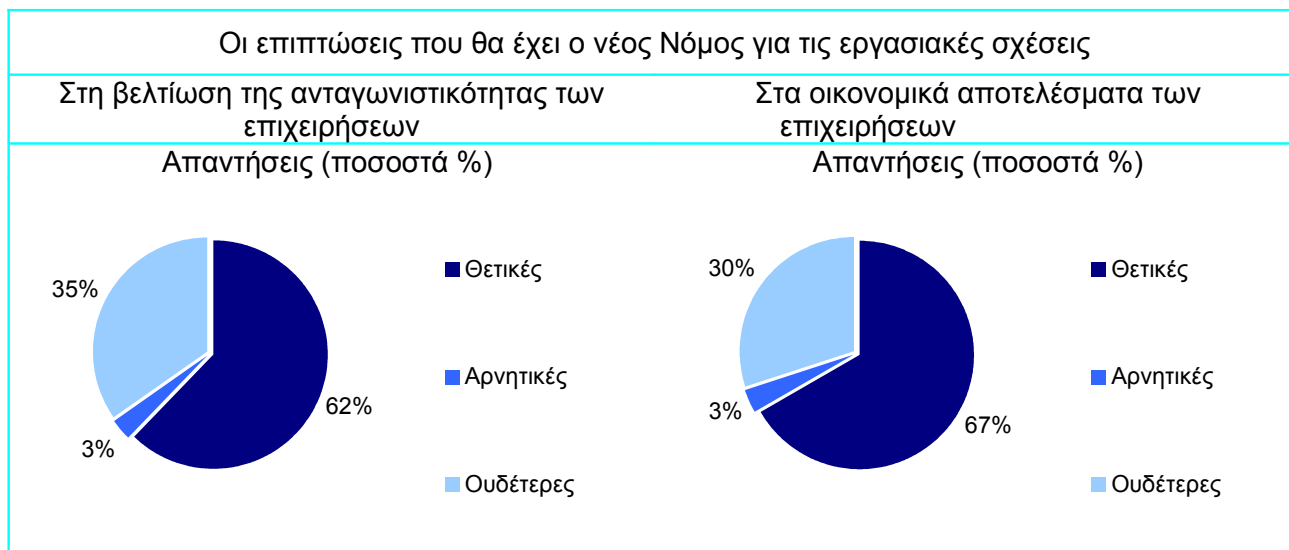
Απαντήσεις (ποσοστά %)



Δείκτης



Εκτός των βασικών ερωτήσεων που υποβάλλονται κάθε τρίμηνο στους CEOs, ζητήθηκε επιπλέον η γνώμη τους σχετικά με τις επιπτώσεις που θα έχει ο νέος νόμος για τις εργασιακές σχέσεις στις επιχειρήσεις, την απασχόληση και την κοινωνία. Το 62% των CEOs θεωρούν ότι θα βελτιώσει την ανταγωνιστικότητα και το 67% ότι θα έχει θετική επίδραση στα οικονομικά αποτελέσματα των επιχειρήσεων, ενώ αντίθετα μόνο το 3% πιστεύει ότι οι επιπτώσεις θα είναι αρνητικές. Σημειώνεται ότι το 1/3 περίπου των CEOs πιστεύουν ότι δεν θα έχει καμία επίδραση τόσο στην ανταγωνιστικότητα όσο και στα αποτελέσματα.



Το 1/2 των CEOs θεωρούν ότι η εφαρμογή του νόμου θα έχει αρνητικές επιδράσεις τόσο στην απασχόληση και την κοινωνία, όσο και στο επιχειρησιακό κλίμα και την παρακίνηση των εργαζομένων. Αντίθετα, το 1/3 των CEOs πιστεύουν ότι θα έχει θετική επίδραση στην απασχόληση και την κοινωνία και το 1/4 ότι θα βελτιώσει το επιχειρησιακό κλίμα και την παρακίνηση των εργαζομένων.

