

## Τριμηνιαίος Δείκτης Οικονομικού Κλίματος

Η έρευνα για την κατάρτιση του δείκτη πραγματοποιείται από την Εταιρεία Ανώτατων Στελεχών Επιχειρήσεων (**ΕΑΣΕ**), φορέα που εκφράζει και εκπροσωπεί το ανώτατο επαγγελματικό μάνατζμεντ στην Ελλάδα, με μέλη ανώτατα στελέχη των σημαντικότερων εταιρειών της χώρας, σε συνεργασία με την **ICAP Group**, τον μεγαλύτερο όμιλο παροχής υπηρεσιών προς επιχειρήσεις. Η έρευνα διεξάγεται κάθε τρίμηνο στα κορυφαία διευθυντικά στελέχη των μεγαλύτερων ελληνικών επιχειρήσεων με σκοπό την καταγραφή των εκτιμήσεων τους για την τρέχουσα οικονομική κατάσταση και τις προβλέψεις τους για το εγγύς μέλλον.

### Μεθοδολογία

Η έρευνα διεξάγεται στους CEO (Διευθύνοντες Συμβούλους, Προέδρους, Γενικούς Διευθυντές) των 2000 μεγαλύτερων ελληνικών επιχειρήσεων. Στον πληθυσμό αυτό προστίθενται τα μέλη της ΕΑΣΕ, έτσι ο πληθυσμός ανέρχεται σε 2.340. Το ερωτηματολόγιο περιλαμβάνει 11 ερωτήσεις, η συμπλήρωση και καταχώρηση του οποίου γίνεται ηλεκτρονικά μέσω ειδικού λογισμικού και ιστοσελίδας ([www.icarb2b.gr](http://www.icarb2b.gr)). Οι 10 βασικές ερωτήσεις αφορούν την τρέχουσα κατάσταση της οικονομίας και τις μελλοντικές προσδοκίες, ενώ στους CEO απευθύνεται 1 επιπλέον ερώτηση που αφορά σημαντικό θέμα γενικότερου οικονομικού ενδιαφέροντος κατά την περίοδο διεξαγωγής της έρευνας. Από το σύνολο των απαντήσεων στις 10 βασικές ερωτήσεις κατασκευάζεται ο γενικός δείκτης (ΕΑΣΕ/ICAP-CEO General Index). Από τις απαντήσεις που αφορούν μόνο στην τρέχουσα οικονομική κατάσταση κατασκευάζεται ο δείκτης τρέχουσας οικονομικής κατάστασης (ΕΑΣΕ/ICAP-CEO Current status Index), ενώ από τις απαντήσεις που σχετίζονται με τις μελλοντικές εκτιμήσεις κατασκευάζεται ο δείκτης προσδοκιών (ΕΑΣΕ/ICAP-CEO Expectation Index). Η μετατροπή των απαντήσεων σε δείκτη και στη συνέχεια σε χρονολογική σειρά πραγματοποιήθηκε με την χρήση της μεθόδου net-balances (διαφορές θετικών-αρνητικών απαντήσεων)<sup>1</sup>. Όλοι οι δείκτες είναι τριμηνιαίοι με βάση το 4<sup>ο</sup> τρίμηνο του 2008 που πραγματοποιήθηκε η πρώτη έρευνα. Η παρουσίαση των αποτελεσμάτων της έρευνας περιλαμβάνει επιπλέον την ποσοστιαία κατανομή των απαντήσεων ανά ερώτηση, ενώ γίνεται ανάλυση των απαντήσεων ανάλογα με το μέγεθος των επιχειρήσεων, οι οποίες διακρίθηκαν σε τρία στρώματα με κριτήριο την απασχόληση (Μικρές και μεσαίες επιχειρήσεις με απασχόληση που δεν υπερβαίνει τα 100 άτομα, μεγάλες επιχειρήσεις με 101-300 εργαζόμενους και πολύ μεγάλες επιχειρήσεις με 301 απασχολούμενους και άνω) και ανάλογα με τον τομέα δραστηριοποίησης όπου οι επιχειρήσεις διακρίθηκαν σε τρία στρώματα (αγροτικά προϊόντα-βιομηχανία-ενέργεια-κατασκευές, εμπόριο, υπηρεσίες). Το δείγμα ενημερώνεται σε κάθε έρευνα κατά ένα μικρό ποσοστό, ώστε να παρακολουθεί τις εξελίξεις των οικονομικών μεγεθών των επιχειρήσεων καθώς και τις μετακινήσεις των ανώτατων στελεχών.

<sup>1</sup> OECD, *Business Tendency Surveys-A handbook*, 2003

## Οι τρέχουσες διεθνείς οικονομικές εξελίξεις και η κατάσταση στην Ελλάδα

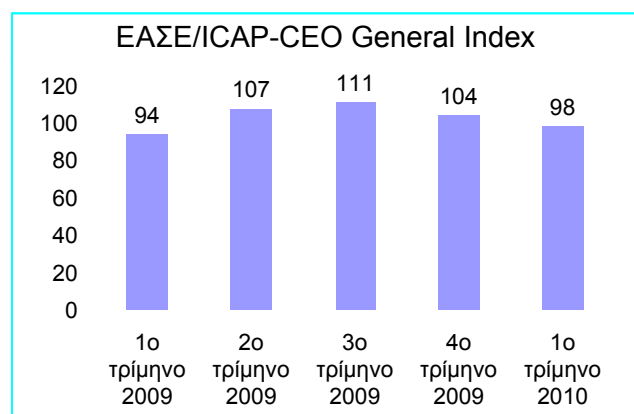
Σύμφωνα με τις εκτιμήσεις της Eurostat για το 4<sup>ο</sup> τρίμηνο του 2009<sup>2</sup> το ΑΕΠ των 16 χωρών της ευρωζώνης παρέμεινε στάσιμο έναντι του προηγούμενου τριμήνου, ενώ το ΑΕΠ των 27 χωρών μελών της Ε.Ε. σημείωσε οριακή άνοδο κατά 0,1%. Ο ρυθμός μεταβολής του ΑΕΠ παρουσίασε μείωση έναντι του αντίστοιχου τριμήνου του 2008 κατά 2,2% για την ευρωζώνη και κατά 2,3% για την ΕΕ(27). Στις ΗΠΑ ο ρυθμός ανάπτυξης διαμορφώθηκε σε 1,4% και στην Ιαπωνία 0,9%, ενώ οι ρυθμοί ανάπτυξης στις χώρες της Ε.Ε. κυμάνθηκαν σε χαμηλότερα επίπεδα. Η υψηλότερη ανάπτυξη καταγράφηκε στην Πολωνία (1,2%) και ακολούθησαν η Μάλτα (0,9%), η Τσεχία (0,7%) και η Γαλλία (0,6%), ενώ στασιμότητα σημειώθηκε στην Γερμανία. Σε 14 χώρες της ΕΕ σημειώθηκε άνοδος του ΑΕΠ, ενώ στην Ελλάδα το ΑΕΠ κατά το 4<sup>ο</sup> τρίμηνο του 2009 μειώθηκε κατά 0,8%.

Σύμφωνα με τις προβλέψεις του Δ.Ν.Τ., το 2010 για τις χώρες της ευρωζώνης ο ρυθμός μεταβολής του ΑΕΠ θα διαμορφωθεί σε 1,0%<sup>3</sup> και το 2011 σε 1,6%. Στις ΗΠΑ η ανάπτυξη για το 2010 προβλέπεται σε 2,7% και το 2011 σε 2,4%. Για την Ελλάδα το 2010 εκτιμάται ότι θα είναι έτος αρνητικού ρυθμού ανάπτυξης (-0,3%), ενώ το 2011 θα σημειωθεί ανάκαμψη με άνοδο του ΑΕΠ κατά 1,5%<sup>4</sup>.

Ο δείκτης επιχειρηματικού κλίματος (BCI)<sup>5</sup> για την ευρωζώνη σημείωσε περαιτέρω βελτίωση τον Μάρτιο του 2010 σε -0,32, έναντι -0,65 τον Φεβρουάριο. Η βελτίωση υποδηλώνει την συνεχιζόμενη πορεία ανάκαμψης της οικονομικής δραστηριότητας στη βιομηχανία. Οι CEOs των βιομηχανιών είναι γενικά αισιόδοξοι σχετικά με τις νέες παραγγελίες καθώς και την προσδοκώμενη παραγωγή.

## Ο δείκτης οικονομικού κλίματος τον Μάρτιο του 2010.

Ο γενικός δείκτης οικονομικού κλίματος (ΕΑΣΕ/ICAP-CEO General Index) συνέχισε την καθοδική του πορεία και το πρώτο τρίμηνο του 2010 σημείωσε νέα πτώση στις 98 μονάδες. Ο δείκτης επηρεάστηκε από τις δυσμενείς εξελίξεις σχετικά με την εξυπηρέτηση των τρεχουσών δανειακών αναγκών της χώρας και το ύψος των αποδόσεων των ομολόγων του ελληνικού δημοσίου που διαμορφώθηκαν σε υψηλά επίπεδα. Αρνητικό ρόλο στην διαμόρφωση της



<sup>2</sup> Eurostat, newsrelease euroindicators, 7 April 2010

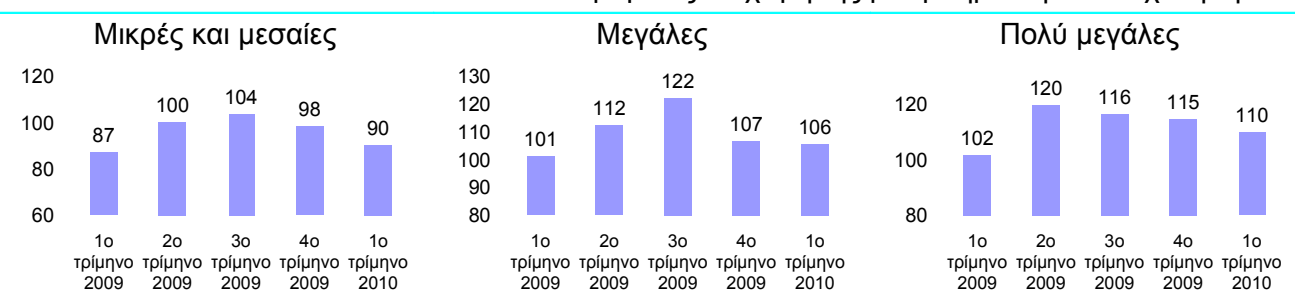
<sup>3</sup> IMF World Economic Outlook Update, January 2010

<sup>4</sup> Υπουργείο Οικονομίας & Οικονομικών, Επικαιροποιημένο Πρόγραμμα Σταθερότητας και Ανάπτυξης, Ιανουάριος 2010.

<sup>5</sup> European Commission, Business Climate Indicator for the Euro Area, March 2010

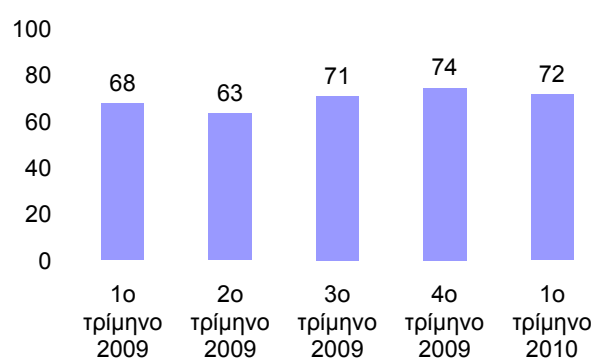
εικόνας για την κατάσταση της ελληνικής οικονομίας έπαιξαν τα σενάρια περί χρεοκοπίας, η πιθανή προσφυγή στο Διεθνές Νομισματικό Ταμείο καθώς επίσης και η πιθανή ενεργοποίηση του μηχανισμού στήριξης που συμφωνήθηκε στο πρόσφατο ευρωπαϊκό συμβούλιο. Παράλληλα, σημαντική είναι η επίδραση της αβεβαιότητας για τα πρόσθετα μέτρα οικονομικής πολιτικής που πρέπει να υιοθετηθούν ώστε η ελληνική οικονομία να αποκαταστήσει την δημοσιονομική ισορροπία και να οδηγηθεί σε ένα νέο μοντέλο ανάπτυξης. Σημειώνεται ότι η απαισιοδοξία των CEOs είναι υψηλότερη στις μικρές και μεσαίες επιχειρήσεις συγκριτικά με τα υπόλοιπα μεγέθη.

#### ΕΑΣΕ/ICAP-CEO Confidence Index ανά μέγεθος επιχείρησης με κριτήριο την απασχόληση

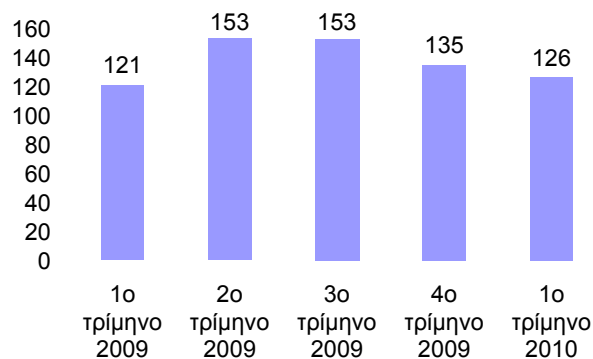


Ο δείκτης τρέχουσας οικονομικής κατάστασης (ΕΑΣΕ-CEO Current status Index) σημείωσε μικρή κάμψη, ενώ ο δείκτης προσδοκιών παρουσίασε μείωση κατά 9 μονάδες αντανakλώντας την αβεβαιότητα για τις εξελίξεις που αφορούν τις άμεσες δανειακές ανάγκες του δημοσίου, την εξυπηρέτηση του δημόσιου χρέους και τις προοπτικές της ελληνικής οικονομίας.

#### ΕΑΣΕ/ICAP-CEO Current status Index

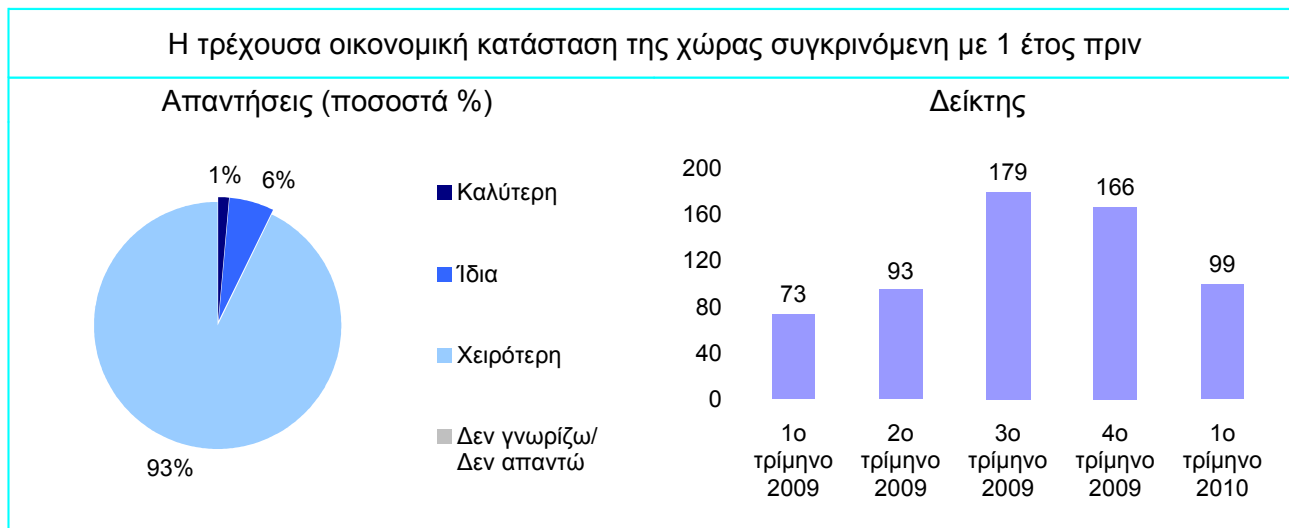


#### ΕΑΣΕ/ICAP-CEO Expectation Index

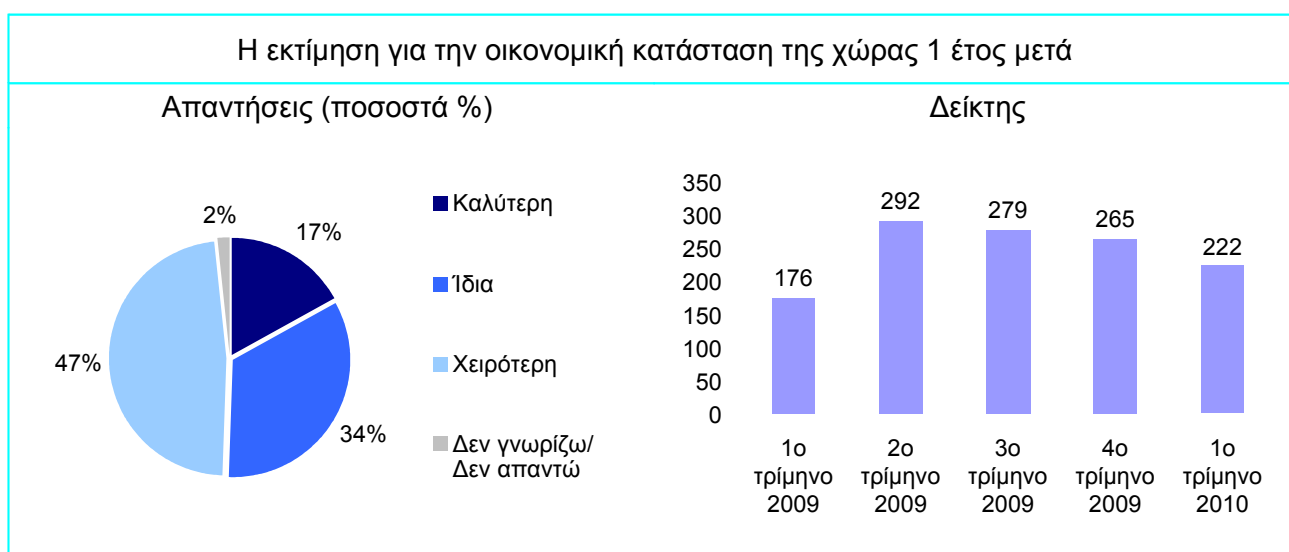


### Τα αναλυτικά αποτελέσματα της έρευνας Μαρτίου 2010

Αυξήθηκε από 88% το προηγούμενο τρίμηνο σε 93% το ποσοστό των CEOs που θεωρεί ότι η τρέχουσα οικονομική κατάσταση της χώρας είναι χειρότερη σε σχέση με ένα έτος πριν. Η άνοδος αυτή οδήγησε σε σημαντική πτώση του δείκτη από 166 σε 99 μονάδες.

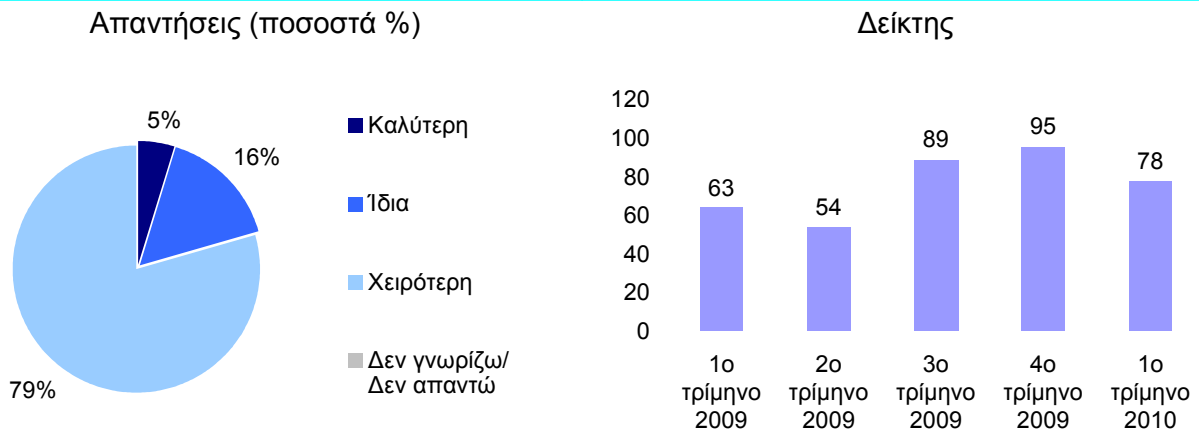


Στο πρώτο τρίμηνο του 2010 σημειώθηκε αξιόλογη αύξηση του ποσοστού των CEOs που προσδοκούν ότι η οικονομική κατάσταση της χώρας σε 1 χρόνο θα είναι χειρότερη σε σχέση με την τωρινή και ταυτόχρονα μειώθηκε το μερίδιο αυτών που εκτιμούν ότι θα είναι καλύτερη. Ως αποτέλεσμα ο δείκτης προσδοκιών συνέχισε την πτωτική του πορεία φτάνοντας στις 222 μονάδες. Η σημαντικότερη μείωση καταγράφηκε μεταξύ των CEOs των εμπορικών επιχειρήσεων.



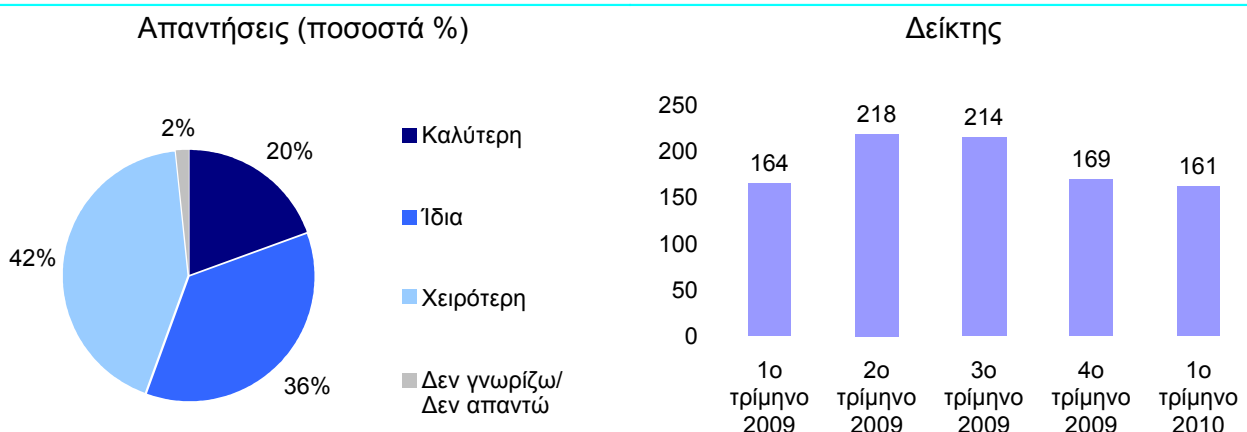
Επιδείνωση της οικονομικής κατάστασης του κλάδου στον οποίο δραστηριοποιούνται οι επιχειρήσεις σε σχέση με 1 έτος πριν καταγράφεται μεταξύ των CEOs, με αποτέλεσμα ο δείκτης να διαμορφωθεί στις 78 μονάδες. Μεταξύ των τομέων εμφανίζονται ωστόσο σημαντικές διαφοροποιήσεις με άνοδο του δείκτη στις υπηρεσίες και πτώση στη βιομηχανία και το εμπόριο. Αύξηση του δείκτη σημειώθηκε επίσης στις πολύ μεγάλες επιχειρήσεις έναντι των λοιπών μεγεθών.

#### Η τρέχουσα οικονομική κατάσταση του κλάδου δραστηριοποίησης σε σχέση με 1 έτος πριν

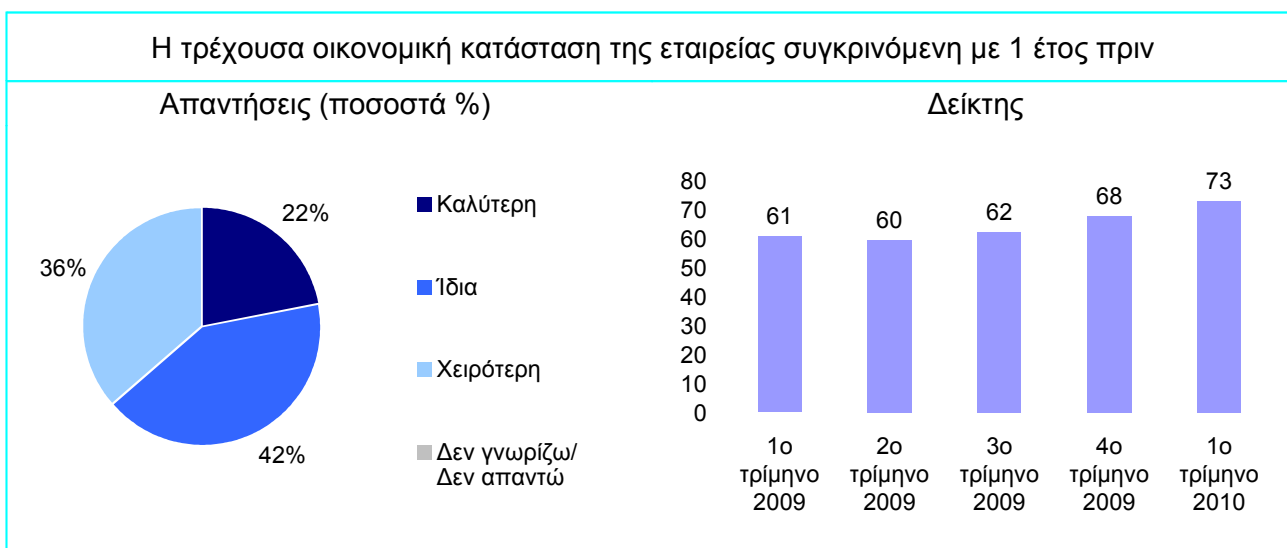


Συνεχίστηκε για τρίτο συνεχόμενο τρίμηνο η απαισιοδοξία των CEOs για την πορεία του κλάδου τους ένα έτος μετά, αν και με μικρότερη ένταση σε σχέση με το τελευταίο τρίμηνο του 2009, με συνέπεια ο δείκτης να μειωθεί στις 161 μονάδες. Το ποσοστό των CEOs που δήλωσαν ότι αναμένουν δυσμενέστερες συνθήκες αυξήθηκε σε 42% έναντι 38% το προηγούμενο τρίμηνο.

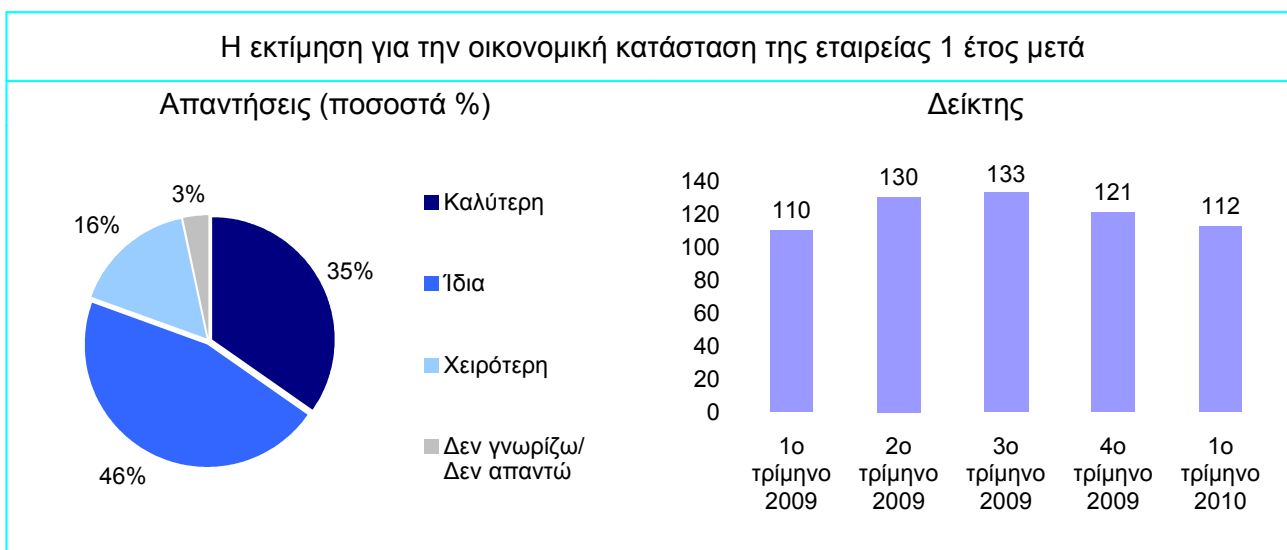
#### Η εκτίμηση για την οικονομική κατάσταση του κλάδου δραστηριοποίησης 1 έτος μετά



Ο δείκτης τρέχουσας οικονομικής κατάστασης των επιχειρήσεων συγκριτικά με το προηγούμενο έτος παρουσιάζεται στο 1<sup>ο</sup> τρίμηνο του 2010 βελτιωμένος στις 73 μονάδες. Ωστόσο, στην διαμόρφωση του δείκτη έπαιξε ρόλο η μείωση του ποσοστού των CEOs που θεωρούν ότι επιδεινώθηκε η κατάσταση των επιχειρήσεων τους από 44% το 4<sup>ο</sup> τρίμηνο του 2009 σε 36% το 1<sup>ο</sup> τρίμηνο του 2010. Παράλληλα, αυξήθηκε σημαντικά το μερίδιο των CEOs, που δήλωσαν ότι οι επιχειρήσεις που διοικούν παρουσίασαν στασιμότητα.

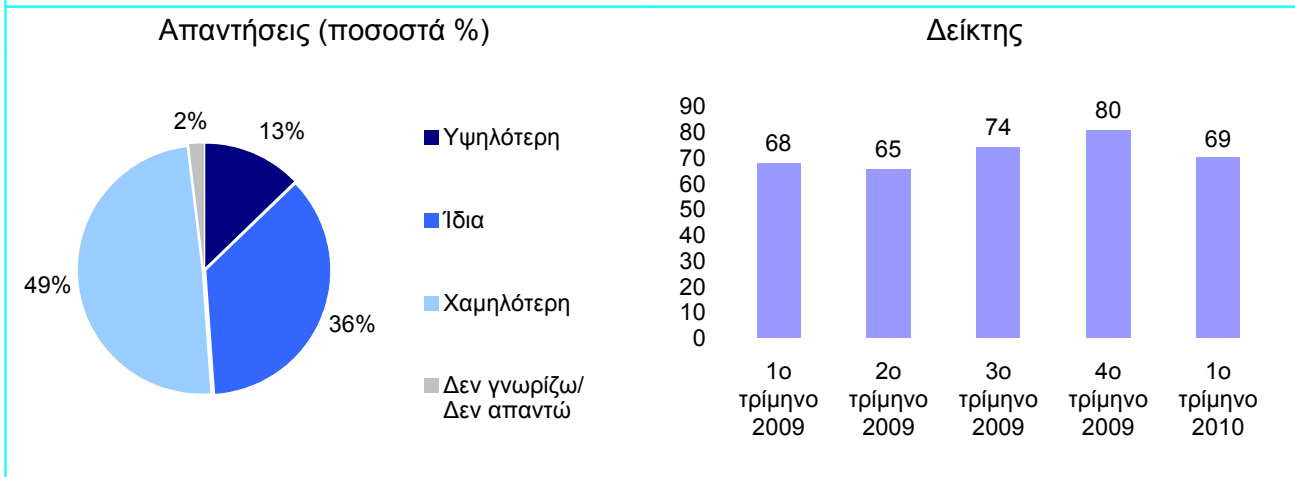


Το ποσοστό των CEOs που πιστεύει ότι η οικονομική κατάσταση των εταιρειών που διοικούν θα βελτιωθεί ένα έτος μετά, μειώθηκε σε 35% από 41% το προηγούμενο τρίμηνο. Ως αποτέλεσμα, ο αντίστοιχος δείκτης οδηγήθηκε σε νέα πτώση στις 112 μονάδες.



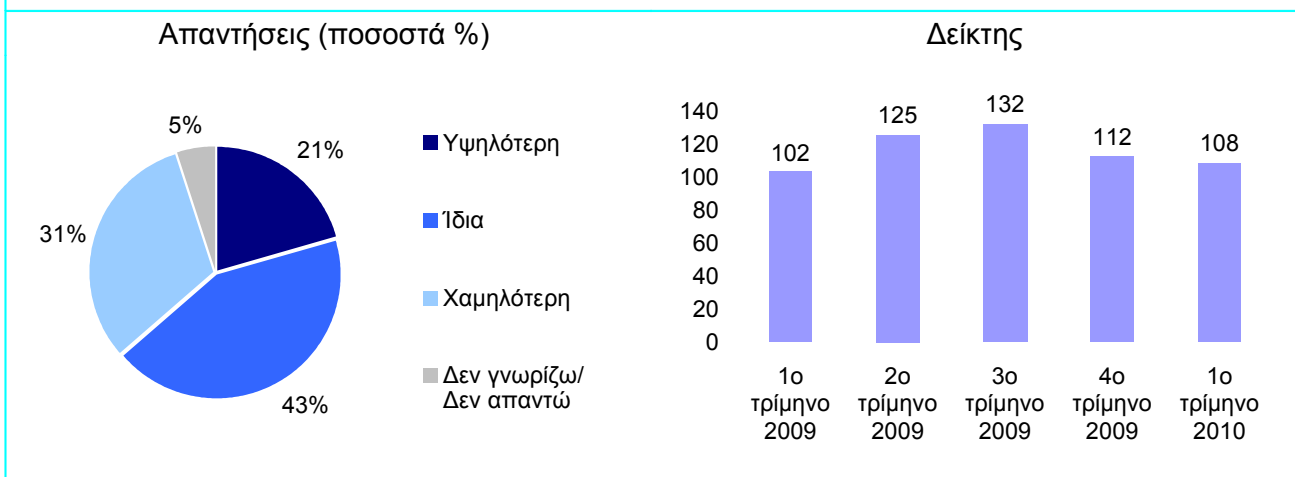
Η αυξημένη δαπάνη των επιχειρήσεων για επενδύσεις παγίου κεφαλαίου δεν συνεχίστηκε στο πρώτο τρίμηνο του 2010 με συνέπεια ο δείκτης να μειωθεί στις 69 μονάδες. Το ½ των CEOs δήλωσε ότι η επενδυτική δαπάνη σε σχέση με ένα έτος πριν ήταν χαμηλότερη έναντι του προηγούμενου τριμήνου.

#### Η τρέχουσα δαπάνη για επενδύσεις παγίου κεφαλαίου της εταιρείας σε σχέση με 1 έτος πριν



Καθοδική προβλέπεται η επενδυτική δαπάνη και για το επόμενο έτος. Ωστόσο, οι CEOs των βιομηχανικών επιχειρήσεων διαφοροποιούνται σε σχέση με τους λοιπούς τομείς. Μάλιστα, το 27% αυτών δηλώνουν ότι κατά το επόμενο έτος θα πραγματοποιήσουν αυξημένες επενδύσεις (έναντι 19% το προηγούμενο τρίμηνο).

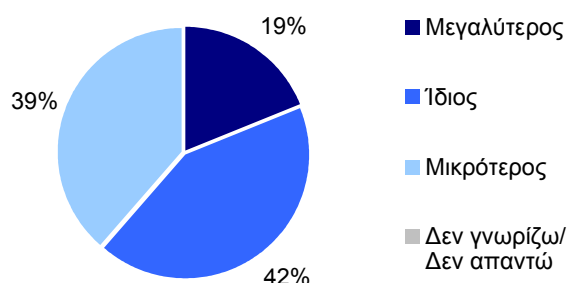
#### Η εκτίμηση για την δαπάνη επενδύσεων παγίου κεφαλαίου της εταιρείας 1 έτος μετά



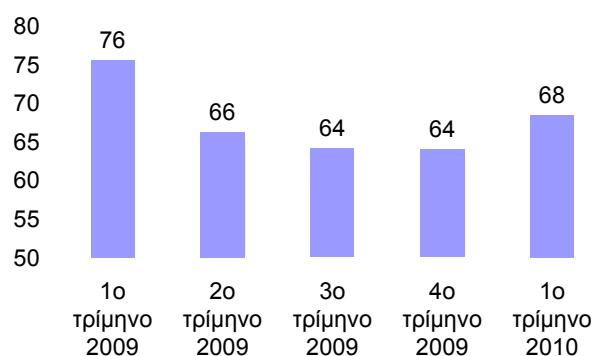
Το ποσοστό των CEOs που δηλώνουν ότι η απασχόληση στην εταιρεία που διοικούν είναι βελτιωμένη σε σχέση με ένα έτος πριν αυξήθηκε οριακά σε 19% έναντι 18% το προηγούμενο τρίμηνο. Παράλληλα, το μερίδιο αυτών που δήλωσε χαμηλότερη απασχόληση παρουσίασε μείωση σε 39% έναντι 43% το 4<sup>ο</sup> τρίμηνο του 2009. Τα παραπάνω αποτελέσματα σε συνδυασμό με τον τύπο υπολογισμού (διαφορά θετικών-αρνητικών απαντήσεων) βελτίωσαν τον δείκτη στις 68 μονάδες, η θετική εξέλιξη του οποίου ερμηνεύεται όχι ως αύξηση της απασχόλησης αλλά ως μείωση του αριθμού των επιχειρήσεων με καθοδική απασχόληση. Διαφορετική έναντι των λοιπών κλάδων εμφανίζεται η εικόνα των βιομηχανικών επιχειρήσεων, οι CEOs των οποίων δήλωσαν ότι σημειώθηκε βελτίωση στην απασχόληση.

### Ο αριθμός εργαζομένων της εταιρείας συγκρινόμενος με 1 έτος πριν

#### Απαντήσεις (ποσοστά %)



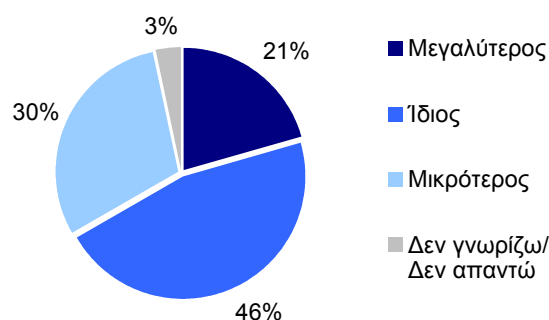
#### Δείκτης



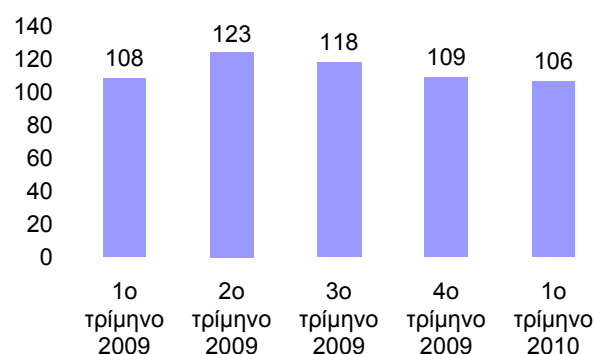
Για τρίτο συνεχόμενο τρίμηνο συνεχίζονται οι απαισιόδοξες προσδοκίες των CEOs για την εξέλιξη της απασχόλησης στις επιχειρήσεις το επόμενο έτος, διαμορφώνοντας τον δείκτη στις 106 μονάδες. Η τομεακή ανάλυση των αποτελεσμάτων, ωστόσο, δείχνει διαφοροποίηση μεταξύ των τομέων με οριακή άνοδο στη βιομηχανία και τις υπηρεσίες έναντι μείωσης στο εμπόριο.

### Ο αριθμός εργαζομένων της εταιρείας 1 έτος μετά

#### Απαντήσεις (ποσοστά %)



#### Δείκτης





Εκτός των βασικών ερωτήσεων που υποβάλλονται κάθε τρίμηνο στους CEOs, ζητήθηκε επιπλέον η γνώμη τους σχετικά με τα νέα μέτρα που ανακοίνωσε η κυβέρνηση για την αντιμετώπιση της δημοσιονομικής κρίσης.

Πώς κρίνετε τα μέτρα που ανακοίνωσε η κυβέρνηση για την αντιμετώπιση της δημοσιονομικής κρίσης;



Το 9% των CEOs θεώρησε τα μέτρα αποτελεσματικά, το 13% τα χαρακτήρισε αρνητικά, ενώ η συντριπτική πλειοψηφία, το 78% πιστεύει ότι θα απαιτηθούν πρόσθετα μέτρα. Η τομεακή ανάλυση των αποτελεσμάτων της έρευνας δείχνει ότι οι CEOs που διοικούν επιχειρήσεις υπηρεσιών διαφοροποιούνται σε σχέση με τις υπόλοιπες, αφού το ποσοστό που

θεωρεί ότι θα απαιτηθούν επιπρόσθετα μέτρα αυξάνεται σε 84%.