

Τριμηνιαίος Δείκτης Οικονομικού Κλίματος

Η έρευνα για την κατάρτιση του δείκτη πραγματοποιείται από την Εταιρία Ανωτάτων Στελεχών Επιχειρήσεων (**ΕΑΣΕ**), φορέα που εκφράζει και εκπροσωπεί το ανώτατο επαγγελματικό μάνατζμεντ στην Ελλάδα, με μέλη ανώτατα στελέχη των σημαντικότερων εταιριών της χώρας, σε συνεργασία με την **ICAP Group**, τον μεγαλύτερο όμιλο παροχής υπηρεσιών προς επιχειρήσεις. Η έρευνα διεξάγεται κάθε τρίμηνο στα κορυφαία διευθυντικά στελέχη των μεγαλύτερων ελληνικών επιχειρήσεων με σκοπό την καταγραφή των εκτιμήσεών τους για την τρέχουσα οικονομική κατάσταση και τις προβλέψεις τους για το εγγύς μέλλον.

Μεθοδολογία

Η έρευνα διεξάγεται στους CEOs (Διευθύνοντες Συμβούλους, Προέδρους, Γενικούς Διευθυντές) των 2.650 μεγαλύτερων ελληνικών επιχειρήσεων. Στον πληθυσμό αυτό προστίθενται τα μέλη της ΕΑΣΕ, έτσι ο πληθυσμός ανέρχεται σε 3.020. Το ερωτηματολόγιο περιλαμβάνει 11 ερωτήσεις, η συμπλήρωση και καταχώρηση του οποίου γίνεται ηλεκτρονικά μέσω ειδικού λογισμικού και ιστοσελίδας (www.icarb2b.gr). Οι 10 βασικές ερωτήσεις αφορούν την τρέχουσα κατάσταση της οικονομίας και τις μελλοντικές προσδοκίες, ενώ στους CEOs απευθύνονται 1-2 επιπλέον ερωτήσεις που αφορούν σημαντικά θέματα γενικότερου οικονομικού ενδιαφέροντος κατά την περίοδο διεξαγωγής της έρευνας. Από το σύνολο των απαντήσεων στις 10 βασικές ερωτήσεις κατασκευάζεται ο γενικός δείκτης (ΕΑΣΕ/ICAP-CEO General Index). Από τις απαντήσεις που αφορούν μόνο στην τρέχουσα οικονομική κατάσταση κατασκευάζεται ο δείκτης τρέχουσας οικονομικής κατάστασης (ΕΑΣΕ/ICAP-CEO Current status Index), ενώ από τις απαντήσεις που σχετίζονται με τις μελλοντικές εκτιμήσεις κατασκευάζεται ο δείκτης προσδοκιών (ΕΑΣΕ/ICAP-CEO Expectation Index). Η μετατροπή των απαντήσεων σε δείκτη και στη συνέχεια σε χρονολογική σειρά πραγματοποιήθηκε με τη χρήση της μεθόδου net-balances (διαφορές θετικών-αρνητικών απαντήσεων)¹. Όλοι οι δείκτες είναι τριμηνιαίοι με βάση το 4^ο τρίμηνο του 2008 που πραγματοποιήθηκε η πρώτη έρευνα. Η παρουσίαση των αποτελεσμάτων της έρευνας περιλαμβάνει επιπλέον την ποσοστιαία κατανομή των απαντήσεων ανά ερώτηση, ενώ γίνεται ανάλυση των απαντήσεων ανάλογα με το μέγεθος των επιχειρήσεων οι οποίες διακρίθηκαν σε τρία στρώματα με κριτήριο την απασχόληση (Μικρές και μεσαίες επιχειρήσεις με απασχόληση που δεν υπερβαίνει τα 100 άτομα, μεγάλες επιχειρήσεις με 101-300 εργαζόμενους και πολύ μεγάλες επιχειρήσεις με 301 απασχολούμενους και άνω) και ανάλογα με τον τομέα δραστηριοποίησης όπου οι επιχειρήσεις διακρίθηκαν σε τρία στρώματα (αγροτικά προϊόντα-βιομηχανία-ενέργεια-κατασκευές, εμπόριο, υπηρεσίες). Το δείγμα ενημερώνεται σε κάθε έρευνα κατά ένα μικρό ποσοστό, ώστε να παρακολουθεί τις εξελίξεις των οικονομικών μεγεθών των επιχειρήσεων καθώς και τις μετακινήσεις των ανώτατων στελεχών.

¹ OECD, *Business Tendency Surveys-A handbook*, 2003.

Οι τρέχουσες διεθνείς οικονομικές εξελίξεις και η κατάσταση στην Ελλάδα

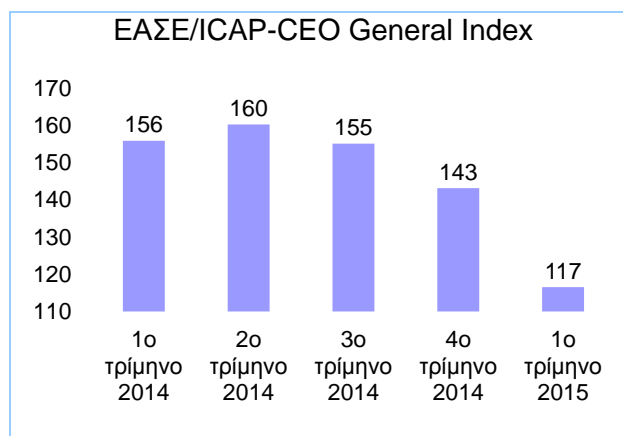
Σύμφωνα με τις τελευταίες εκτιμήσεις της Eurostat κατά το 4^ο τρίμηνο του 2014 το ΑΕΠ των 18 χωρών της ευρωζώνης αυξήθηκε κατά 0,3%, ενώ των 28 χωρών μελών της Ε.Ε. κατά 0,4% έναντι του προηγούμενου τριμήνου². Σε σύγκριση με το 4^ο τρίμηνο του 2013 ο ρυθμός μεταβολής του ΑΕΠ σημείωσε αύξηση +0,9% στην ευρωζώνη και κατά +1,3% στην Ε.Ε.(28). Στις ΗΠΑ ο ρυθμός ανάπτυξης το τέταρτο τρίμηνο του 2014 (έναντι του 4^{ου} τριμήνου 2013) διαμορφώθηκε σε +2,4%. Η υψηλότερη ανάπτυξη έναντι του αντίστοιχου τριμήνου του προηγούμενου έτους καταγράφηκε στην Ουγγαρία (+3,4%) και ακολούθησαν Πολωνία (+3,2%), Μ. Βρετανία (+2,7%), Σουηδία και Εσθονία (+2,6%), Ρουμανία και Λιθουανία (+2,5%), Σλοβακία (+2,4%), Λετονία (+2,1%), Ισπανία και Σλοβενία (+2,0%), Γερμανία και Τσεχία (+1,5%). Αρνητική ανάπτυξη σημειώθηκε στην Κύπρο (-1,9%), Ιταλία (-0,5%), Αυστρία και Φινλανδία (-0,2%). Ο ρυθμός ανάπτυξης στην Ελλάδα διαμορφώθηκε σε (+1,3%).

Σύμφωνα με τις εκτιμήσεις της Ε.Ε. στις χώρες της ευρωζώνης για το 2015 προβλέπεται ανάπτυξη (+1,7%) και το 2016 (+2,1%). Για την Ελλάδα, σύμφωνα με την European Commission, οι προβλέψεις για το έτος 2015 διαμορφώνονται σε (+2,5%) και για το 2016 σε (+3,6%)³.

Ο δείκτης επιχειρηματικού κλίματος (BCI)⁴ για την ευρωζώνη βελτιώθηκε σημαντικά από (+0,09) τον Δεκέμβριο του 2014 σε (+0,23) τον Μάρτιο του 2015.

Ο δείκτης οικονομικού κλίματος τον Μάρτιο του 2014.

Ο γενικός δείκτης οικονομικού κλίματος (ΕΑΣΕ/ICAP-CEO General Index) το πρώτο τρίμηνο του 2015 παρουσίασε σημαντική επιδείνωση και διαμορφώθηκε στις 117 μονάδες. Η μεγάλη πτώση του δείκτη αποτυπώνει την ανησυχία των CEOs για την κατάσταση στην οποία έχει περιέλθει η ελληνική οικονομία λόγω της παρατεταμένης περιόδου των διαπραγματεύσεων με τους πιστωτές και την αβεβαιότητα σχετικά με την εξέλιξη των μεταρρυθμίσεων του προγράμματος προσαρμογής.



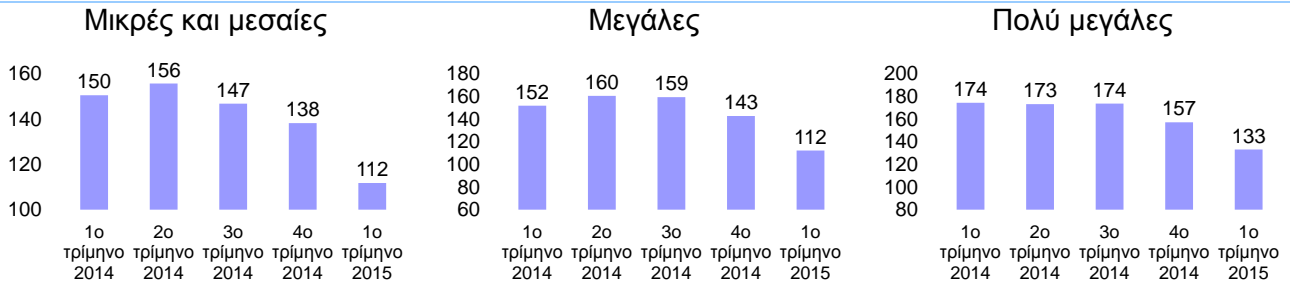
² Eurostat, newsrelease euroindicators, 6 March 2015.

³ European Commission, European Economic Forecast, Winter 2015. Σημειώνεται ότι οι προβλέψεις της Ε.Ε. για την Ελλάδα έγιναν με την παραδοχή της πλήρους εφαρμογής των δεσμεύσεων που έχουν αναληφθεί στα πλαίσια του προγράμματος οικονομικής προσαρμογής.

⁴ European Commission, Business Climate Indicator for the Euro Area, March 2015.

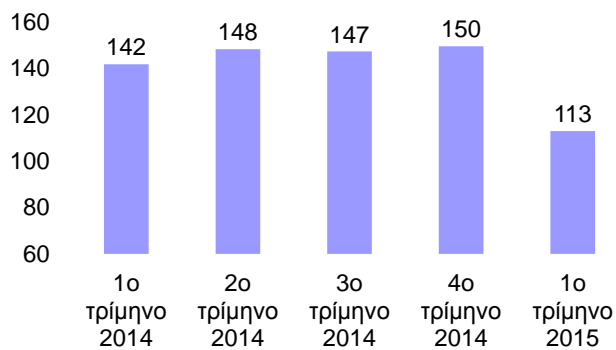
Η ανάλυση των αποτελεσμάτων ανά τάξη μεγέθους δείχνει αξιόλογη πτώση του δείκτη σε όλα τα μεγέθη επιχειρήσεων.

ΕΑΣΕ/ICAP-CEO Confidence Index ανά μέγεθος επιχείρησης με κριτήριο την απασχόληση

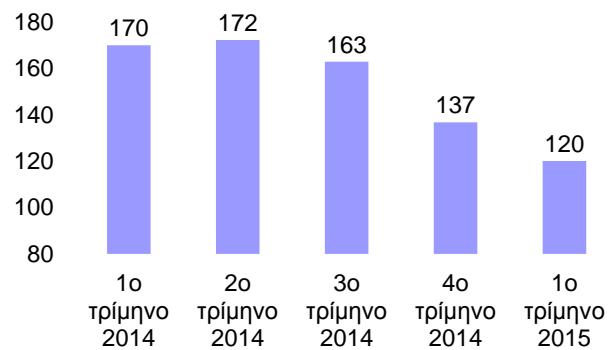


Ο δείκτης τρέχουσας οικονομικής κατάστασης (ΕΑΣΕ-CEO Current status Index) διαμορφώθηκε στις 113 μονάδες έναντι 150 το προηγούμενο τρίμηνο, ενώ ο δείκτης προσδοκιών σημείωσε νέα πτώση στις 120 μονάδες έναντι 137 μονάδων το προηγούμενο τρίμηνο.

ΕΑΣΕ/ICAP-CEO Current status Index

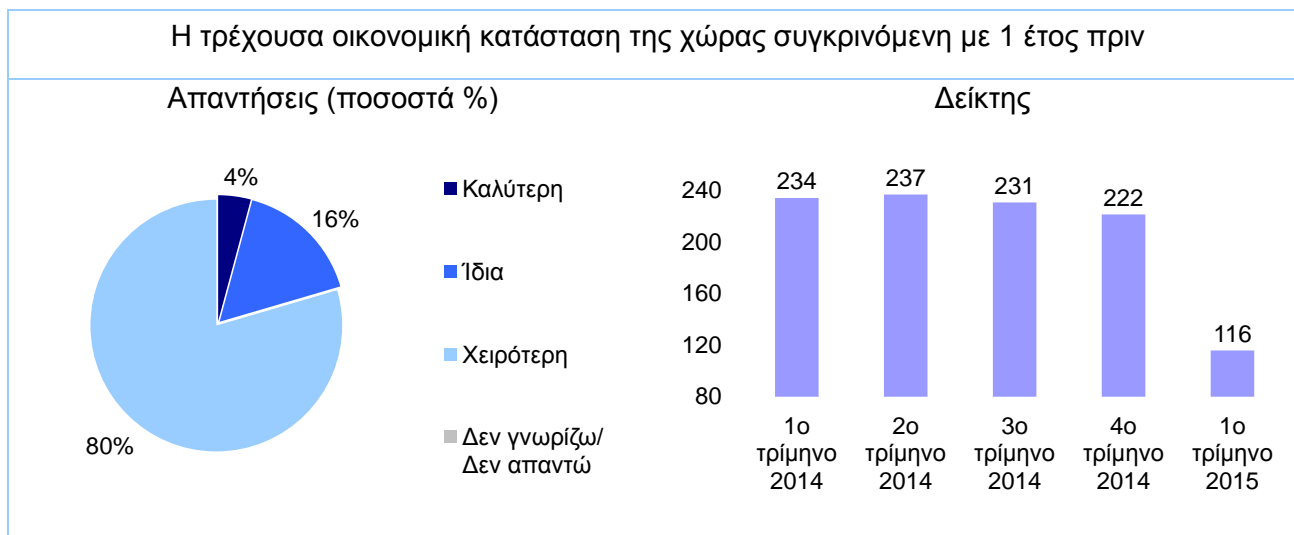


ΕΑΣΕ/ICAP-CEO Expectation Index

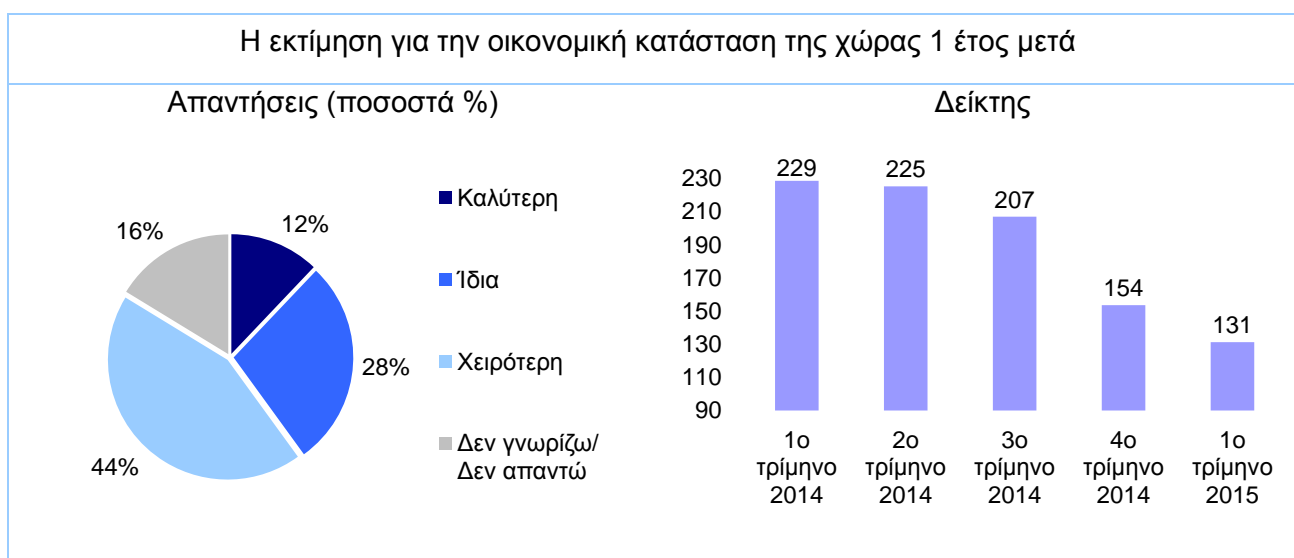


Τα αναλυτικά αποτελέσματα της έρευνας Μαρτίου-Απριλίου 2015

Ο δείκτης τρέχουσας οικονομικής κατάστασης της χώρας σημείωσε αξιόλογη πτώση και διαμορφώθηκε στις 116 μονάδες έναντι 222 το προηγούμενο τρίμηνο. Το ποσοστό των CEOs που δηλώνουν ότι η τρέχουσα οικονομική κατάσταση της χώρας επιδεινώθηκε, αυξήθηκε σε 80% έναντι 17% το προηγούμενο τρίμηνο.

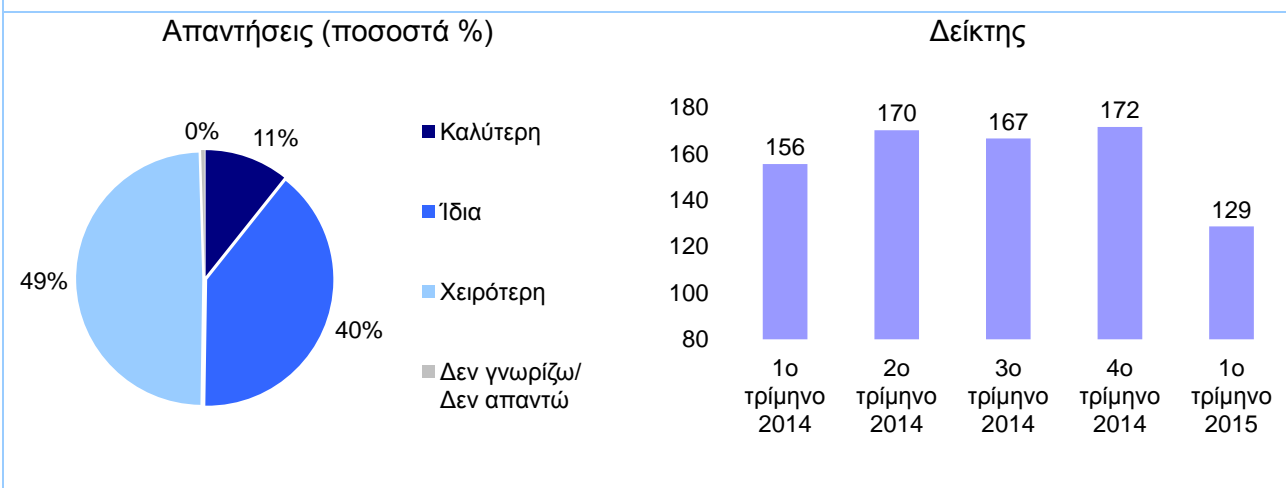


Ο δείκτης οικονομικής κατάστασης της χώρας ένα έτος μετά σημείωσε νέα πτώση στις 131 μονάδες έναντι 154 το προηγούμενο τρίμηνο. Το ποσοστό των CEOs που εκτιμά ότι η οικονομική κατάσταση της χώρας θα είναι χειρότερη το επόμενο έτος αυξήθηκε σε 44% έναντι 31% το προηγούμενο τρίμηνο. Παράλληλα, μειώθηκε αισθητά σε 16% το ποσοστό των CEOs που εκφράζουν αβεβαιότητα για την πορεία της οικονομίας το επόμενο έτος, έναντι 22% το προηγούμενο τρίμηνο.



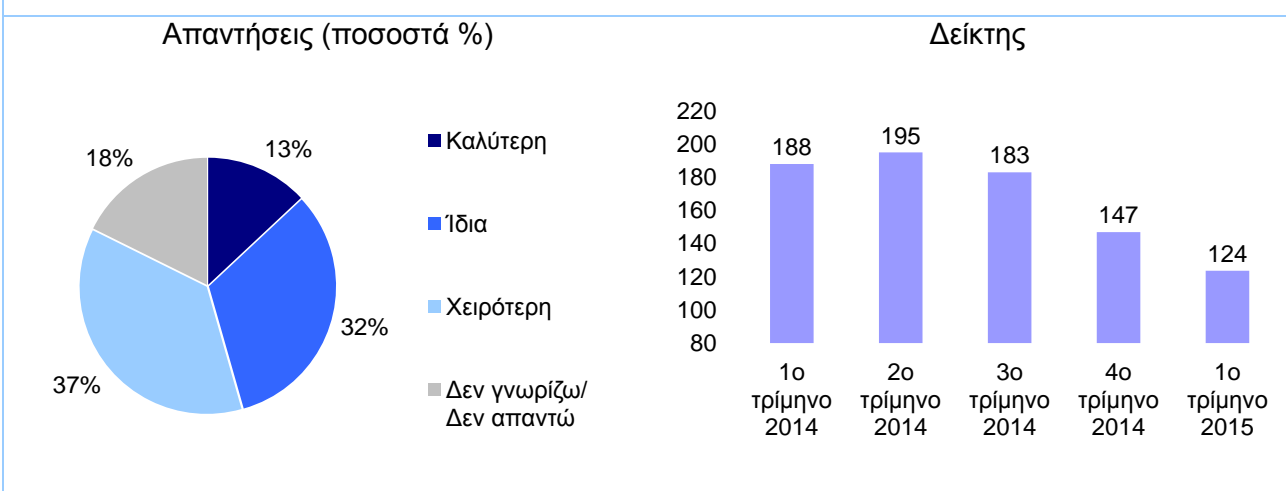
Ο δείκτης της τρέχουσας οικονομικής κατάστασης του κλάδου στον οποίο δραστηριοποιούνται οι επιχειρήσεις παρουσίασε κάθετη πτώση στις 129 μονάδες έναντι 172 το προηγούμενο τρίμηνο. Η καθοδική πορεία του δείκτη οφείλεται στο γεγονός ότι μόνο 11% των CEOs θεωρούν ότι η τρέχουσα κατάσταση του κλάδου τους είναι καλύτερη έναντι 31% το προηγούμενο τρίμηνο, ενώ παράλληλα το 49% των CEOs εκτιμούν ότι έχει επιδεινωθεί.

Η τρέχουσα οικονομική κατάσταση του κλάδου δραστηριοποίησης σε σχέση με 1 έτος πριν



Ο δείκτης προσδοκιών για την οικονομική κατάσταση του κλάδου δραστηριοποίησης μειώθηκε στις 124 μονάδες έναντι 147 το προηγούμενο τρίμηνο. Το ποσοστό των CEOs που θεωρούν ότι σε ένα χρόνο ο κλάδος που δραστηριοποιούνται θα είναι σε καλύτερη οικονομική κατάσταση σε σχέση με την τωρινή μειώθηκε σε 13% έναντι 21% το προηγούμενο τρίμηνο. Παράλληλα, αυξήθηκε σε 37% (έναντι 26% το προηγούμενο τρίμηνο) το μερίδιο των CEOs που πιστεύει ότι η πορεία του κλάδου δραστηριοποίησης για το επόμενο έτος θα είναι χειρότερη από την τρέχουσα.

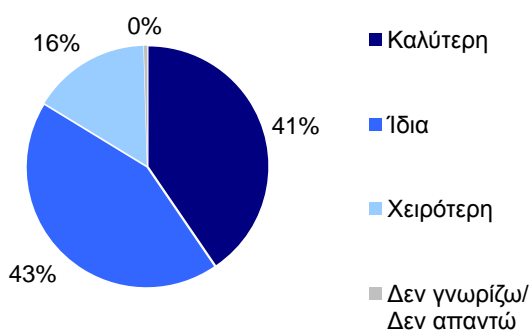
Η εκτίμηση για την οικονομική κατάσταση του κλάδου δραστηριοποίησης 1 έτος μετά



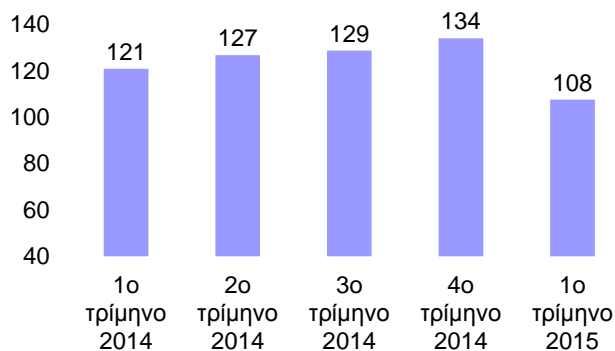
Η ανησυχία των CEOs σχετικά με την πορεία της χώρας επηρέασε αρνητικά τον δείκτη τρέχουσας οικονομικής κατάστασης των εταιριών, ο οποίος σημείωσε πτώση για πρώτη φορά μετά από το τέταρτο τρίμηνο του 2011 και διαμορφώθηκε στις 108 μονάδες. Το ποσοστό των CEOs που δηλώνουν ότι η τρέχουσα οικονομική κατάσταση των εταιριών τους είναι καλύτερη σε σχέση με ένα έτος πριν μειώθηκε σε 41% έναντι 61% το προηγούμενο τρίμηνο.

Η τρέχουσα οικονομική κατάσταση της εταιρείας συγκρινόμενη με 1 έτος πριν

Απαντήσεις (ποσοστά %)



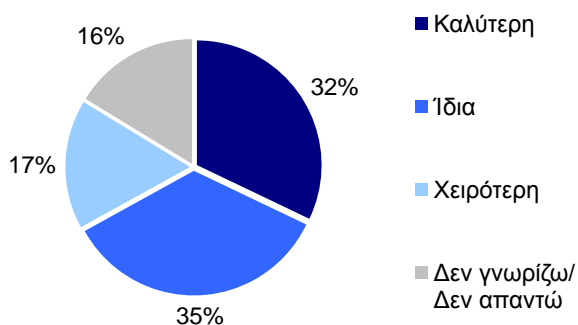
Δείκτης



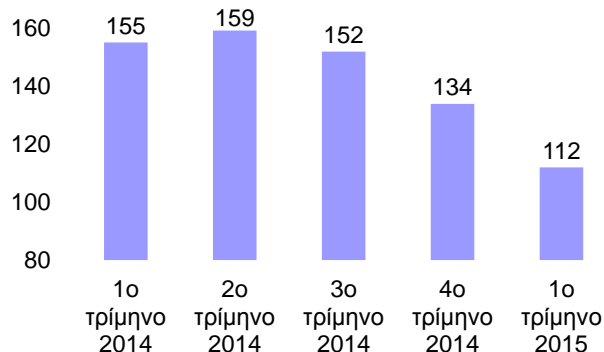
Ο δείκτης προσδοκιών των CEOs για την οικονομική κατάσταση της εταιρείας τους το επόμενο έτος σημείωσε νέα πτώση στις 112 μονάδες έναντι 134 το προηγούμενο τρίμηνο. Το ποσοστό των CEOs που προσδοκεί βελτίωση μειώθηκε σε 32% έναντι 43% το προηγούμενο τρίμηνο. Ωστόσο, ένας στους τρεις CEOs δηλώνει για δεύτερο συνεχόμενο τρίμηνο ότι η οικονομική κατάσταση της εταιρείας που διοικεί θα παραμείνει ίδια κατά το επόμενο έτος.

Η εκτίμηση για την οικονομική κατάσταση της εταιρείας 1 έτος μετά

Απαντήσεις (ποσοστά %)

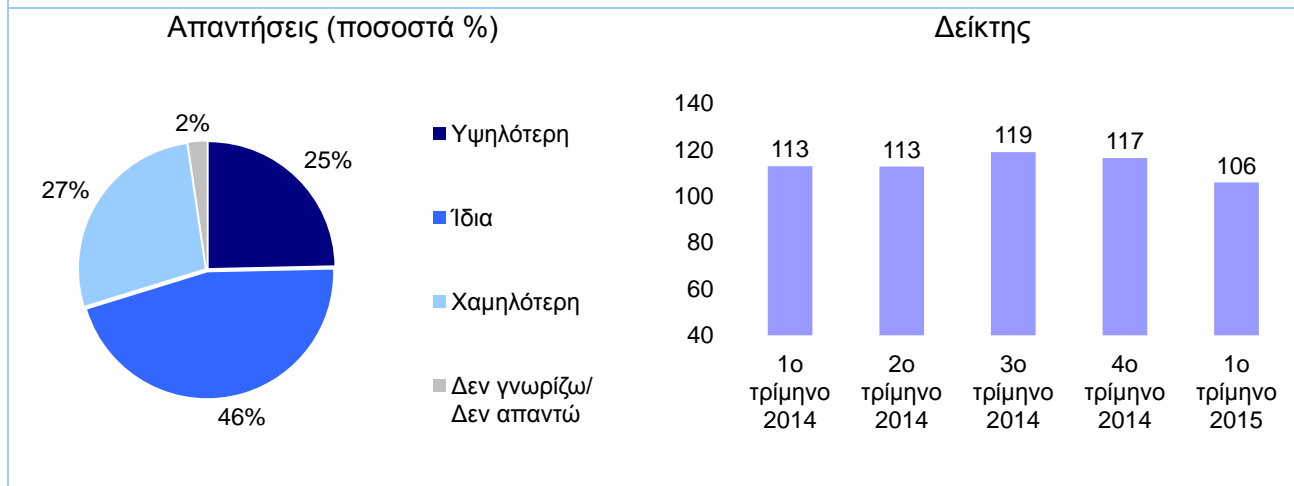


Δείκτης



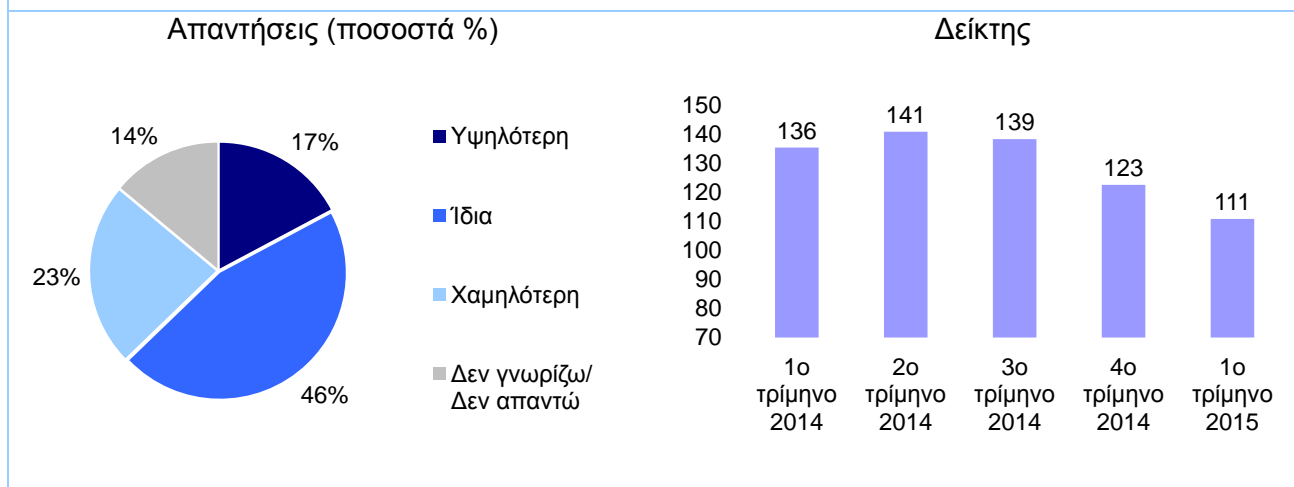
Ο δείκτης τρεχουσών δαπανών για επενδύσεις παγίου κεφαλαίου παρουσίασε μείωση στις 106 μονάδες έναντι 117 το προηγούμενο τρίμηνο. Αντίθετα, ο δείκτης για τις πολύ μεγάλες επιχειρήσεις σημείωσε άνοδο, καθώς οι CEOs τους διαφοροποιούνται έναντι των υπολοίπων δηλώνοντας σε ποσοστό 38% ότι η τρέχουσα επενδυτική δαπάνη των επιχειρήσεων που διοικούν είναι υψηλότερη σε σχέση με το προηγούμενο έτος.

Η τρέχουσα δαπάνη για επενδύσεις παγίου κεφαλαίου της εταιρίας σε σχέση με 1 έτος πριν



Ο δείκτης επενδυτικών προσδοκιών σημείωσε νέα πτώση στις 111 μονάδες έναντι 123 το προηγούμενο τρίμηνο. Το ποσοστό των CEOs που δηλώνουν ότι η επενδυτική δαπάνη στις επιχειρήσεις που διοικούν θα είναι υψηλότερη κατά τον επόμενο χρόνο μειώθηκε σε ποσοστό 17% έναντι 25% το προηγούμενο τρίμηνο.

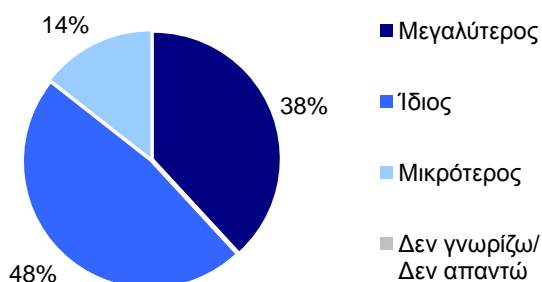
Η εκτίμηση για την δαπάνη επενδύσεων παγίου κεφαλαίου της εταιρίας 1 έτος μετά



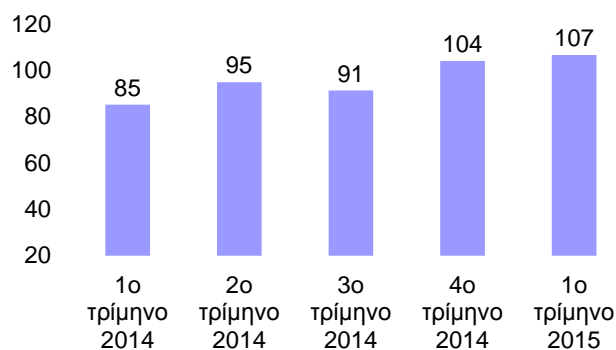
Ο δείκτης τρέχουσας απασχόλησης σημείωσε μικρή άνοδο και διαμορφώθηκε στις 107 μονάδες έναντι 104 το προηγούμενο τρίμηνο. Οι CEOs των πολύ μεγάλων επιχειρήσεων διαφοροποιούνται σημαντικά έναντι των υπολοίπων δηλώνοντας σε ποσοστό 56% ότι ο αριθμός των εργαζομένων στις επιχειρήσεις που διοικούν είναι αυξημένος σε σύγκριση με ένα έτος πριν.

Ο αριθμός εργαζομένων της εταιρίας συγκρινόμενος με 1 έτος πριν

Απαντήσεις (ποσοστά %)



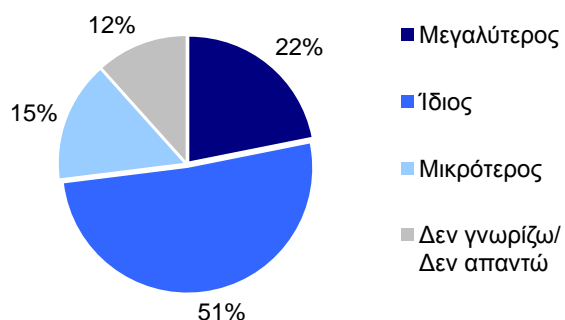
Δείκτης



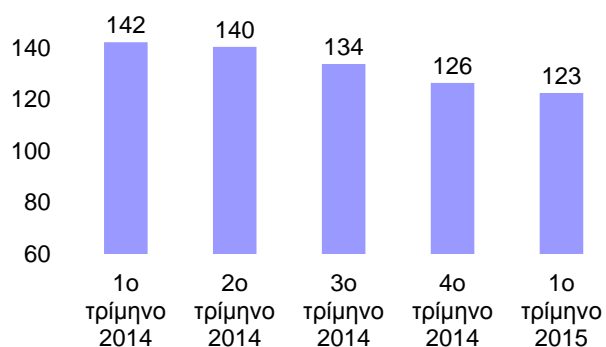
Αντίθετα, ο δείκτης προσδοκιών απασχόλησης συνέχισε την καθοδική πορεία και διαμορφώθηκε στις 123 μονάδες έναντι 126 το προηγούμενο τρίμηνο. Ωστόσο, ένας στους δύο CEOs δηλώνει ότι το επόμενο έτος η απασχόληση θα παραμείνει ίδια. Παράλληλα, το 12% των CEOs δεν είναι σε θέση να πραγματοποιήσουν προβλέψεις για το επόμενο έτος.

Ο αριθμός εργαζομένων της εταιρίας 1 έτος μετά

Απαντήσεις (ποσοστά %)



Δείκτης



Η επίδραση στην οικονομία της παρατεταμένης περιόδου διαπραγματεύσεων με τους πιστωτές



Εκτός των βασικών ερωτήσεων που υποβάλλονται κάθε τρίμηνο στους CEOs, ζητήθηκε επιπλέον η γνώμη τους για την επίδραση στην οικονομία της παρατεταμένης περιόδου διαπραγματεύσεων με τους πιστωτές. Η συντριπτική πλειοψηφία των CEOs συμφωνούν ότι η επίδραση είναι αρνητική. Πιο συγκεκριμένα, το 69% των CEOs θεωρούν ότι η επίδραση είναι σημαντικά αρνητική, ενώ το 28% αρκετά αρνητική. Αντίθετα, πολύ μικρό (3%) είναι το ποσοστό των CEOs που πιστεύουν ότι η αρνητική επίδραση είναι περιορισμένη και διαχειρίσιμη.

Αντίθετα, πολύ μικρό (3%) είναι το ποσοστό των CEOs που πιστεύουν ότι η αρνητική επίδραση είναι περιορισμένη και διαχειρίσιμη.

Οι συνέπειες που θα είχε μία διαφωνία με τους πιστωτές η οποία, με δεδομένη την έλλειψη ρευστότητας, θα οδηγούσε σε πιστωτικό γεγονός με πιθανή αποχώρηση της Ελλάδας από την Ευρωζώνη



Ένα άλλο βασικό ζήτημα για την πορεία της χώρας είναι οι συνέπειες που θα είχε μια διαφωνία με τους πιστωτές, η οποία, με δεδομένη την έλλειψη ρευστότητας, θα οδηγούσε σε πιστωτικό γεγονός με πιθανή αποχώρηση της Ελλάδας από την Ευρωζώνη. Εννιά στους δέκα CEOs θεωρούν ότι ένα τέτοιο ενδεχόμενο θα έχει καταστροφικές συνέπειες για την ελληνική οικονομία. Ωστόσο, το 10% των CEOs πιστεύουν ότι οι συνέπειες θα είναι μεν αρνητικές αλλά ελεγχόμενες. Αντίθετα, μικρό

ποσοστό των CEOs (3%) διαφοροποιούνται έναντι των υπολοίπων βλέποντας μάλλον θετικές συνέπειες σε μεσο-μακροπρόθεσμο ορίζοντα ανεξάρτητα από την πρόσκαιρη αναταραχή.