

## Τριμηνιαίος Δείκτης Οικονομικού Κλίματος

Η έρευνα για την κατάρτιση του δείκτη πραγματοποιείται από την Εταιρία Ανώτατων Στελεχών Επιχειρήσεων (**ΕΑΣΕ**), φορέα που εκφράζει και εκπροσωπεί το ανώτατο επαγγελματικό μάνατζμεντ στην Ελλάδα, με μέλη ανώτατα στελέχη των σημαντικότερων εταιριών της χώρας, σε συνεργασία με την **ICAP Group**, τον μεγαλύτερο όμιλο παροχής υπηρεσιών προς επιχειρήσεις. Η έρευνα διεξάγεται κάθε τρίμηνο στα κορυφαία διευθυντικά στελέχη των μεγαλύτερων ελληνικών επιχειρήσεων με σκοπό την καταγραφή των εκτιμήσεών τους για την τρέχουσα οικονομική κατάσταση και τις προβλέψεις τους για το εγγύς μέλλον.

### Μεθοδολογία

Η έρευνα διεξάγεται στους CEOs (Διευθύνοντες Συμβούλους, Προέδρους, Γενικούς Διευθυντές) των 2.000 μεγαλύτερων ελληνικών επιχειρήσεων. Στον πληθυσμό αυτό προστίθενται τα μέλη της ΕΑΣΕ, έτσι ο πληθυσμός ανέρχεται σε 2.340. Το ερωτηματολόγιο περιλαμβάνει 11 ερωτήσεις, η συμπλήρωση και καταχώρηση του οποίου γίνεται ηλεκτρονικά μέσω ειδικού λογισμικού και ιστοσελίδας ([www.icarb2b.gr](http://www.icarb2b.gr)). Οι 10 βασικές ερωτήσεις αφορούν την τρέχουσα κατάσταση της οικονομίας και τις μελλοντικές προσδοκίες, ενώ στους CEOs απευθύνονται 1-2 επιπλέον ερωτήσεις που αφορούν σημαντικά θέματα γενικότερου οικονομικού ενδιαφέροντος κατά την περίοδο διεξαγωγής της έρευνας. Από το σύνολο των απαντήσεων στις 10 βασικές ερωτήσεις κατασκευάζεται ο γενικός δείκτης (ΕΑΣΕ/ICAP-CEO General Index). Από τις απαντήσεις που αφορούν μόνο στην τρέχουσα οικονομική κατάσταση κατασκευάζεται ο δείκτης τρέχουσας οικονομικής κατάστασης (ΕΑΣΕ/ICAP-CEO Current status Index), ενώ από τις απαντήσεις που σχετίζονται με τις μελλοντικές εκτιμήσεις κατασκευάζεται ο δείκτης προσδοκιών (ΕΑΣΕ/ICAP-CEO Expectation Index). Η μετατροπή των απαντήσεων σε δείκτη και στη συνέχεια σε χρονολογική σειρά πραγματοποιήθηκε με την χρήση της μεθόδου net-balances (διαφορές θετικών-αρνητικών απαντήσεων)<sup>1</sup>. Όλοι οι δείκτες είναι τριμηνιαίοι με βάση το 4<sup>ο</sup> τρίμηνο του 2008 που πραγματοποιήθηκε η πρώτη έρευνα. Η παρουσίαση των αποτελεσμάτων της έρευνας περιλαμβάνει επιπλέον την ποσοστιαία κατανομή των απαντήσεων ανά ερώτηση, ενώ γίνεται ανάλυση των απαντήσεων ανάλογα με το μέγεθος των επιχειρήσεων, οι οποίες διακρίθηκαν σε τρία στρώματα με κριτήριο την απασχόληση (Μικρές και μεσαίες επιχειρήσεις με απασχόληση που δεν υπερβαίνει τα 100 άτομα, μεγάλες επιχειρήσεις με 101-300 εργαζόμενους και πολύ μεγάλες επιχειρήσεις με 301 απασχολούμενους και άνω) και ανάλογα με τον τομέα δραστηριοποίησης όπου οι επιχειρήσεις διακρίθηκαν σε τρία στρώματα (αγροτικά προϊόντα-βιομηχανία-ενέργεια-κατασκευές, εμπόριο, υπηρεσίες). Το δείγμα ενημερώνεται σε κάθε έρευνα κατά ένα μικρό ποσοστό, ώστε να παρακολουθεί τις εξελίξεις των οικονομικών μεγεθών των επιχειρήσεων καθώς και τις μετακινήσεις των ανώτατων στελεχών.

<sup>1</sup> OECD, *Business Tendency Surveys-A handbook*, 2003

### Οι τρέχουσες διεθνείς οικονομικές εξελίξεις και η κατάσταση στην Ελλάδα

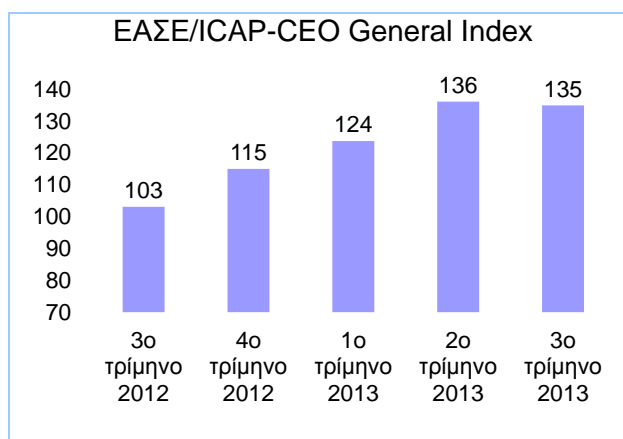
Σύμφωνα με τις πρόσφατες εκτιμήσεις της Eurostat, κατά το 2<sup>ο</sup> τρίμηνο του 2013 το ΑΕΠ των 17 χωρών της ευρωζώνης αυξήθηκε κατά 0,3% και των 27 χωρών μελών της Ε.Ε. κατά 0,4% έναντι του προηγούμενου τριμήνου<sup>2</sup>. Σε σύγκριση με το 2<sup>ο</sup> τρίμηνο του 2012, ο ρυθμός μεταβολής του ΑΕΠ σημείωσε πτώση κατά 0,5% στην ευρωζώνη και παρέμεινε σταθερό στην Ε.Ε.(27). Στις ΗΠΑ ο ρυθμός ανάπτυξης το δεύτερο τρίμηνο του 2013 (έναντι του 2<sup>ου</sup> τριμήνου 2012) διαμορφώθηκε σε +1,6%, ενώ στην Ιαπωνία καταγράφηκε αύξηση κατά 0,9%. Η υψηλότερη ανάπτυξη έναντι του αντίστοιχου τριμήνου του προηγούμενου έτους καταγράφηκε στη Λετονία (+4,3%) και ακολούθησαν Λιθουανία (+4,2%), Μ. Βρετανία (+1,5%), Ρουμανία και Εσθονία (+1,4%) και Πολωνία (+1,1%). Αρνητική ανάπτυξη σημειώθηκε σε αρκετές χώρες με σημαντικότερη μείωση στην Κύπρο (-5,2%), Ελλάδα<sup>3</sup> (-4,6%), Σλοβενία (-2,2%), Πορτογαλία και Ιταλία (-2,0%), Ολλανδία (-1,8%), Ισπανία (-1,6%) και Τσεχία (-1,3%).

Σύμφωνα με τις εκτιμήσεις του ΟΟΣΑ για το 2013, στις χώρες της ευρωζώνης ο ρυθμός μεταβολής του ΑΕΠ εκτιμάται ότι θα διαμορφωθεί σε -0,6%, ενώ για το 2014 προβλέπεται ανάπτυξη (+1,1%). Για την Ελλάδα, οι εκτιμήσεις για το 2013 είναι -4,8% και οι προβλέψεις για το 2014 (-1,2%)<sup>4</sup>.

Ο δείκτης επιχειρηματικού κλίματος (BCI)<sup>5</sup> για την ευρωζώνη σημείωσε άνοδο από -0,67 τον Ιούνιο, σε -0,20 τον Σεπτέμβριο του 2013.

### Ο δείκτης οικονομικού κλίματος τον Σεπτέμβριο του 2013

Ο γενικός δείκτης οικονομικού κλίματος (ΕΑΣΕ/ICAP-CEO General Index) το τρίτο τρίμηνο του 2013 διαμορφώθηκε στις 135 μονάδες παρουσιάζοντας στασιμότητα μετά από 7 τρίμηνα συνεχούς ανοδικής πορείας. Η εξέλιξη αυτή αποτυπώνει την κάμψη της αισιοδοξίας που εκφράστηκε στα προηγούμενα τρίμηνα από τους ηγέτες των επιχειρήσεων. Στις επόμενες περιόδους θα φανεί αν η επιβράδυνση των θετικών προσδοκιών θα είναι παροδική, ή θα λάβει πιο μόνιμα χαρακτηριστικά.



<sup>2</sup> Eurostat, newsrelease euroindicators, 4 September 2013

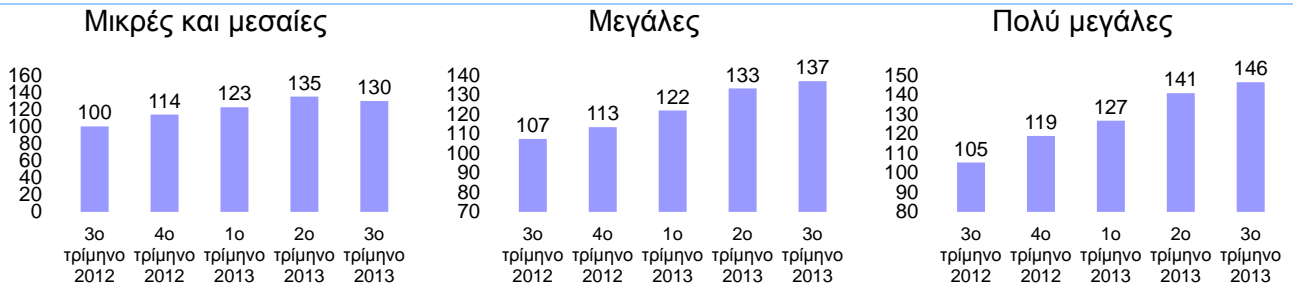
<sup>3</sup> Μη εποχικά διορθωμένα στοιχεία

<sup>4</sup> OECD Economic Outlook, 93, May 2013

<sup>5</sup> European Commission, Business Climate Indicator for the Euro Area, September 2013

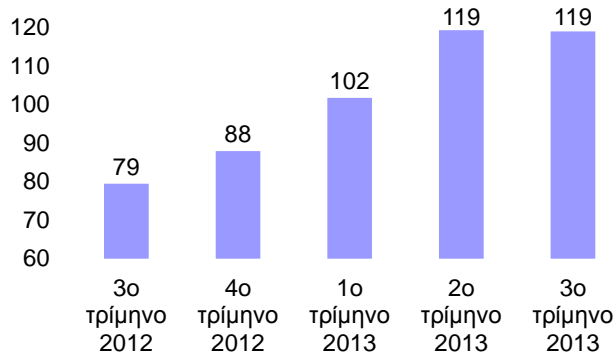
Η ανάλυση των αποτελεσμάτων ανά τάξη μεγέθους δείχνει βελτίωση του οικονομικού κλίματος στις μεγάλες και πολύ μεγάλες επιχειρήσεις, ενώ αντίθετα στις μικρομεσαίες σημειώθηκε επιδείνωση.

#### ΕΑΣΕ/ICAP-CEO Confidence Index ανά μέγεθος επιχείρησης με κριτήριο την απασχόληση

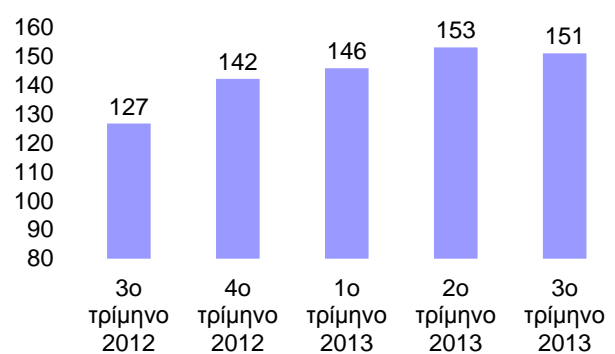


Ο δείκτης τρέχουσας οικονομικής κατάστασης (ΕΑΣΕ-CEO Current status Index) παρέμεινε στα ίδια επίπεδα με το προηγούμενο τρίμηνο, ενώ ο δείκτης προσδοκιών παρουσίασε μικρή μείωση.

#### ΕΑΣΕ/ICAP-CEO Current status Index

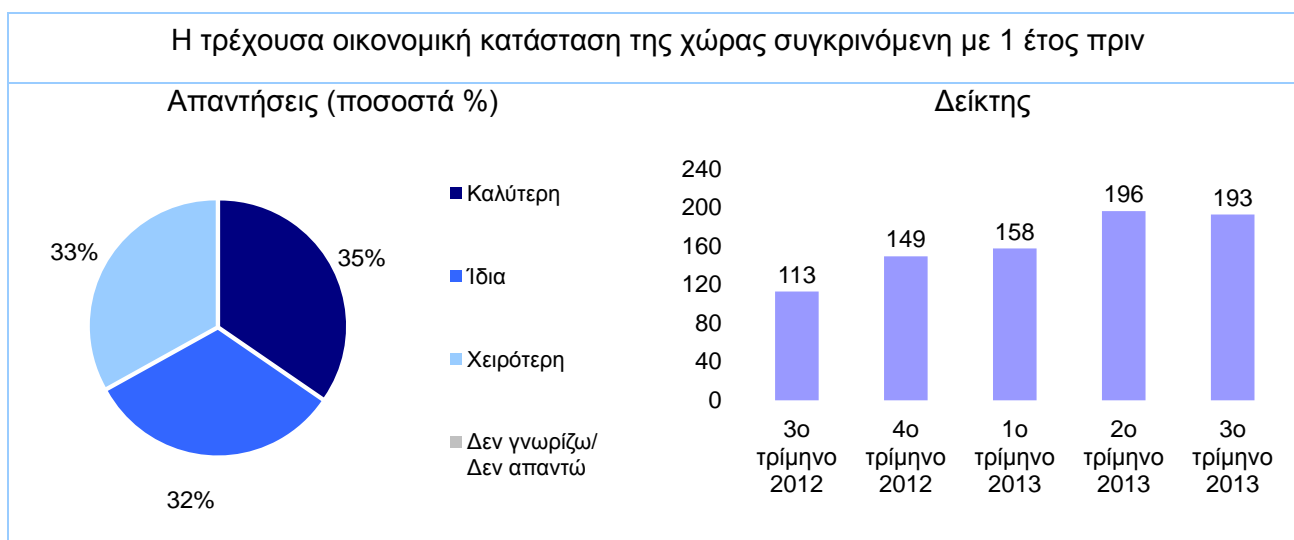


#### ΕΑΣΕ/ICAP-CEO Expectation Index

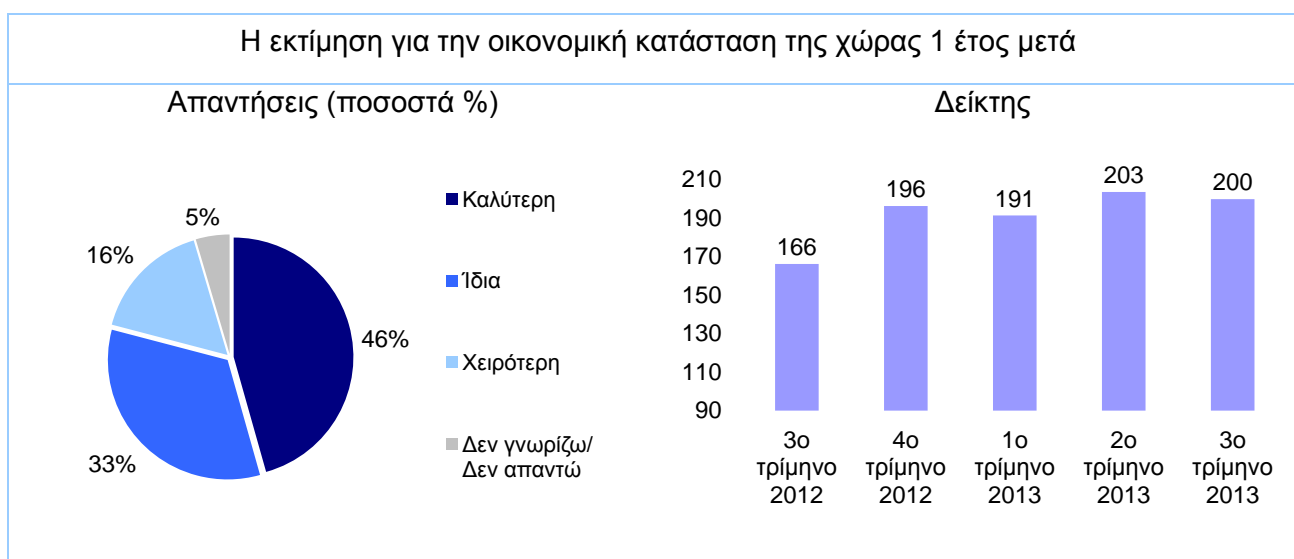


### Τα αναλυτικά αποτελέσματα της έρευνας Ιουνίου 2013

Ο δείκτης τρέχουσας οικονομικής κατάστασης της χώρας σημείωσε επιβράδυνση και διαμορφώθηκε στις 193 μονάδες έναντι 196 το προηγούμενο τρίμηνο. Το ποσοστό των CEOs που θεωρεί ότι βελτιώθηκε η οικονομική κατάσταση της χώρας έναντι του περασμένου έτους ανήλθε σε 35%.

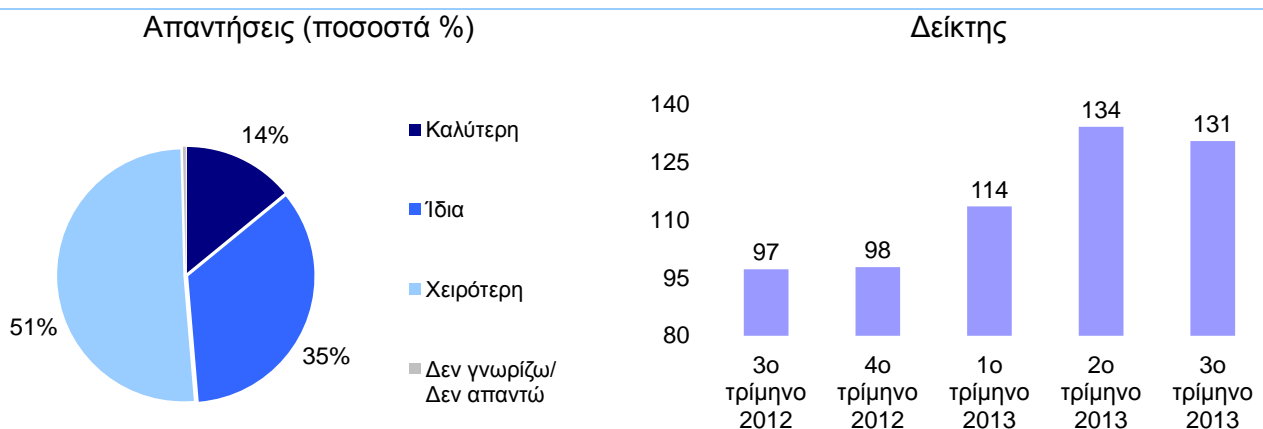


Θετικές είναι οι προσδοκίες του 46% των CEOs για την οικονομική κατάσταση της χώρας ένα έτος μετά. Ο δείκτης σημείωσε μικρή κάμψη στις 200 μονάδες, έναντι 203 του προηγούμενου τριμήνου. Περισσότερο αισιόδοξοι έναντι των λοιπών μεγεθών εμφανίζονται οι CEOs των πολύ μεγάλων επιχειρήσεων, το 60% των οποίων θεωρούν ότι η οικονομική κατάσταση της χώρας θα βελτιωθεί στο επόμενο έτος.



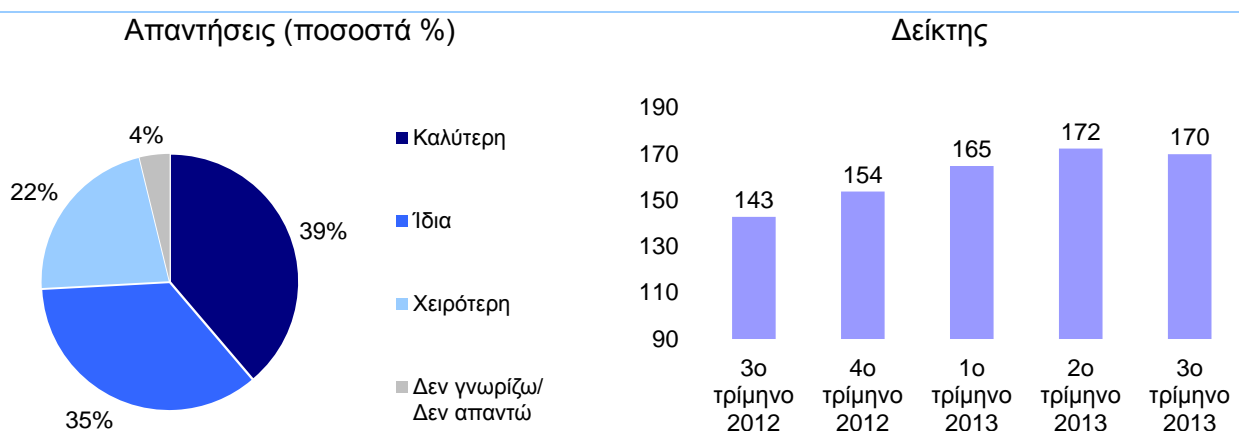
Ο δείκτης της τρέχουσας οικονομικής κατάστασης του κλάδου στον οποίο δραστηριοποιούνται οι επιχειρήσεις σημείωσε πτώση έναντι του προηγούμενου τριμήνου και διαμορφώθηκε στις 131 μονάδες. Το ποσοστό των CEOs που πιστεύουν ότι η τρέχουσα κατάσταση του κλάδου τους είναι καλύτερη έναντι του περασμένου έτους διαμορφώθηκε σε 14%. Οι CEOs των πολύ μεγάλων επιχειρήσεων διαφοροποιούνται έναντι των υπολοίπων αφού μόνο το 6% αυτών πιστεύουν ότι τρέχουσα κατάσταση του κλάδου τους είναι καλύτερη σε σχέση με ένα έτος πριν.

#### Η τρέχουσα οικονομική κατάσταση του κλάδου δραστηριοποίησης σε σχέση με 1 έτος πριν

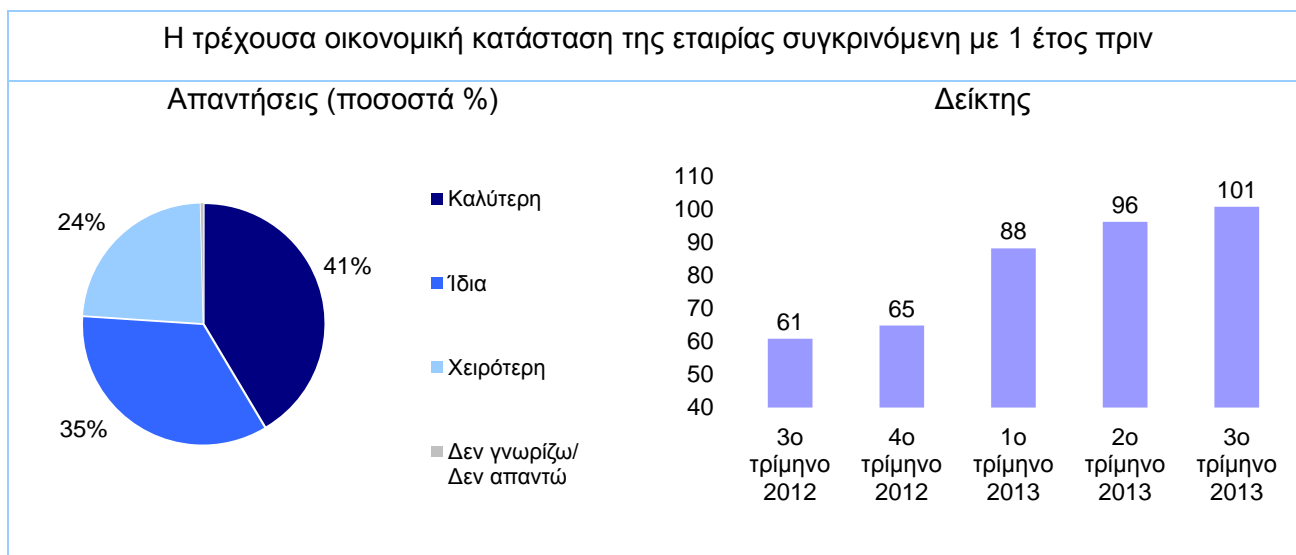


Ο δείκτης προσδοκιών για την οικονομική κατάσταση του κλάδου δραστηριοποίησης σημείωσε ελαφρά κάμψη στις 170 μονάδες. Οι CEOs των επιχειρήσεων παροχής υπηρεσιών και των πολύ μεγάλων επιχειρήσεων εμφανίζονται περισσότερο αισιόδοξοι έναντι των λοιπών κλάδων και μεγεθών.

#### Η εκτίμηση για την οικονομική κατάσταση του κλάδου δραστηριοποίησης 1 έτος μετά



Αντίθετα από την γενική εικόνα στασιμότητας, συνεχίζεται το θετικό κλίμα που επικρατεί μεταξύ των CEOs σχετικά με την τρέχουσα πορεία των επιχειρήσεων που διοικούν, με τον δείκτη να αυξάνεται στις 101 μονάδες. Τέσσερις στους δέκα CEOs δηλώνουν ότι η τρέχουσα οικονομική κατάσταση των εταιριών τους είναι καλύτερη σε σχέση με ένα έτος πριν.



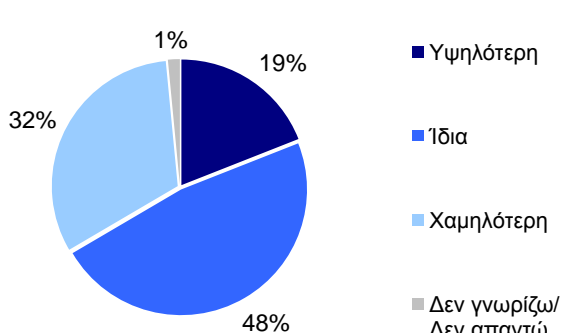
Στασιμότητα καταγράφεται στον δείκτη προσδοκιών των CEOs για την οικονομική κατάσταση της εταιρίας τους το επόμενο έτος. Ο δείκτης διαμορφώθηκε στις 143 μονάδες. Το 56% των CEOs θεωρούν ότι η μελλοντική πορεία των επιχειρήσεων που διοικούν θα είναι καλύτερη από την τρέχουσα, ποσοστό που αυξάνεται στο 66% στις πολύ μεγάλες επιχειρήσεις.



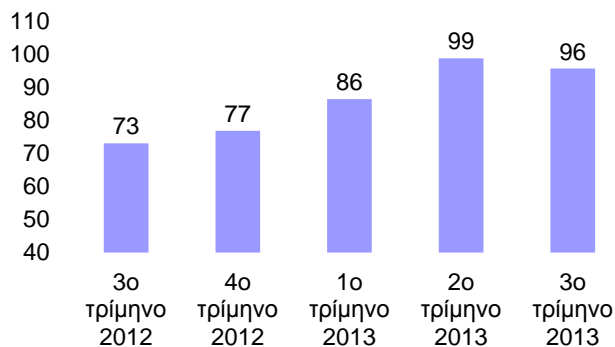
Ο δείκτης τρεχουσών δαπανών για επενδύσεις παγίου κεφαλαίου σημείωσε καθοδική πορεία και διαμορφώθηκε στις 96 μονάδες έναντι 99 του προηγούμενου τριμήνου. Ένας στους πέντε CEOs δήλωσε ότι η τρέχουσα επενδυτική δαπάνη της επιχείρησης που διοικεί ήταν υψηλότερη σε σχέση με το προηγούμενο έτος, ποσοστό που αυξάνεται στο 34% για τις πολύ μεγάλες επιχειρήσεις.

Η τρέχουσα δαπάνη για επενδύσεις παγίου κεφαλαίου της εταιρίας σε σχέση με 1 έτος πριν

Απαντήσεις (ποσοστά %)



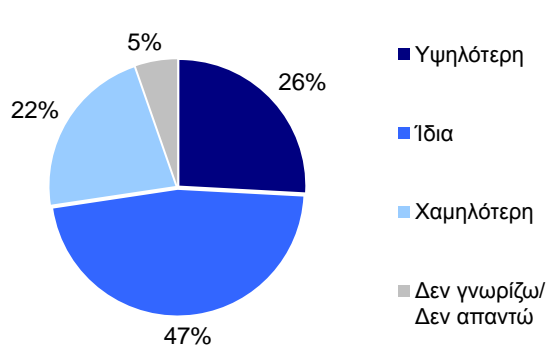
Δείκτης



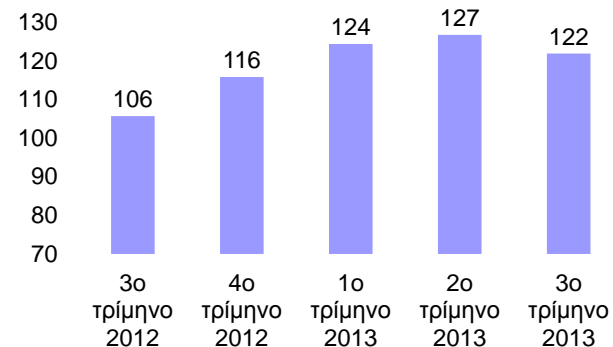
Ο δείκτης επενδυτικών προσδοκιών ακολούθησε και αυτός καθοδική πορεία και διαμορφώθηκε στις 122 μονάδες, ωστόσο ένας στους τέσσερις CEOs δηλώνει ότι η επενδυτική δαπάνη στην επιχείρηση που διοικεί θα είναι υψηλότερη κατά τον επόμενο χρόνο.

Η εκτίμηση για την δαπάνη επενδύσεων παγίου κεφαλαίου της εταιρίας 1 έτος μετά

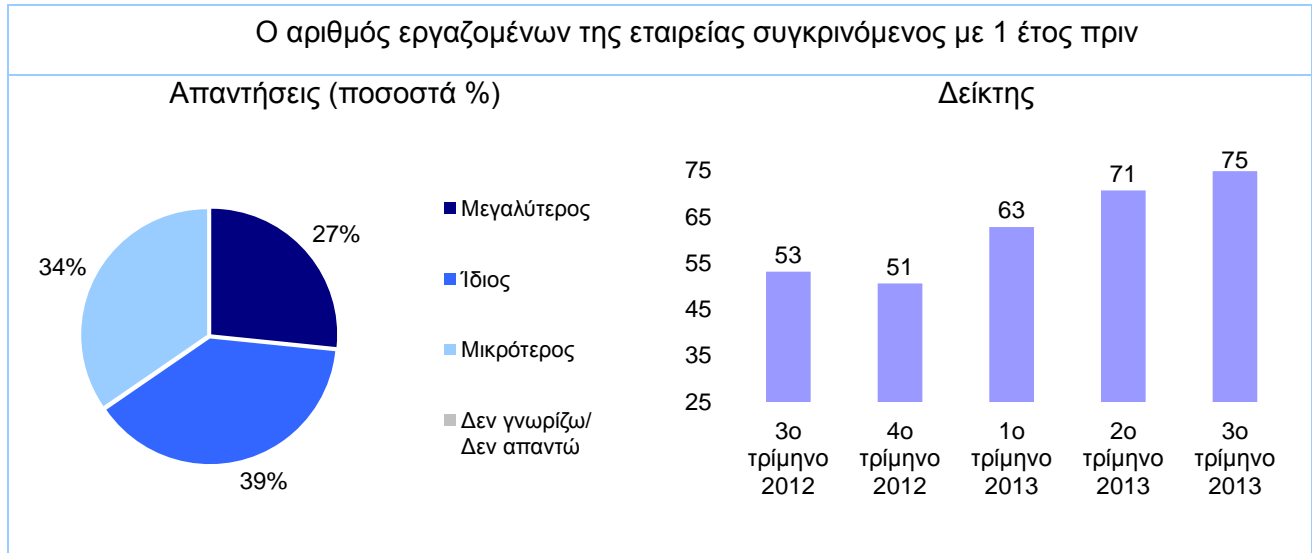
Απαντήσεις (ποσοστά %)



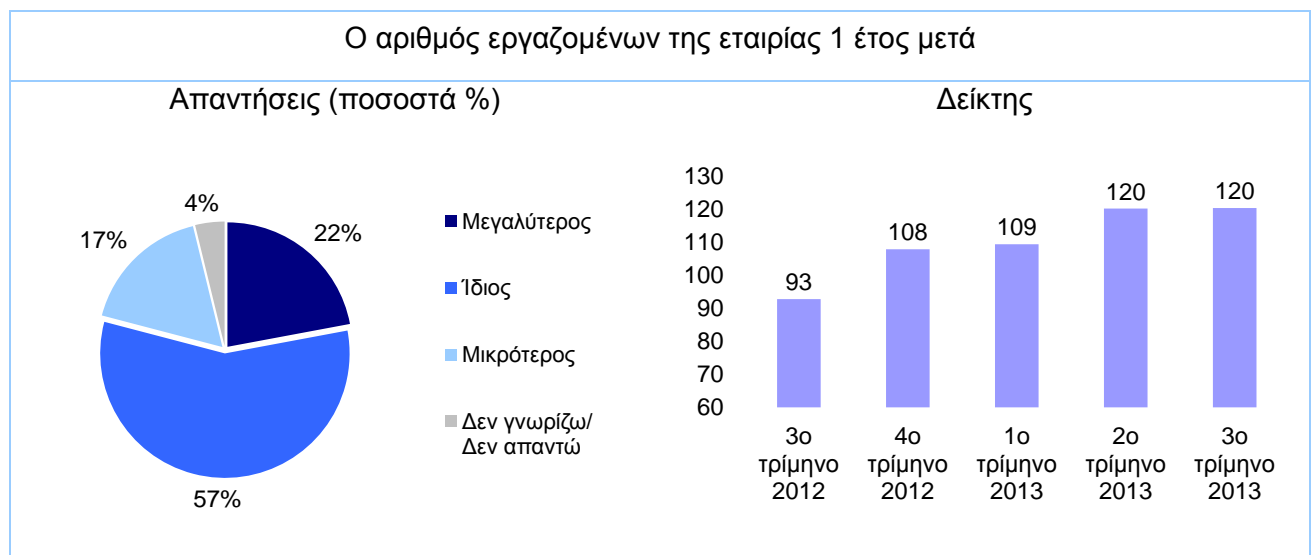
Δείκτης



Ο δείκτης για την τρέχουσα απασχόληση αυξήθηκε στις 75 μονάδες έναντι 71 το προηγούμενο τρίμηνο. Το ποσοστό των CEOs που δήλωσε ότι αυξήθηκε η απασχόληση των επιχειρήσεών τους ανήλθε σε 27%.

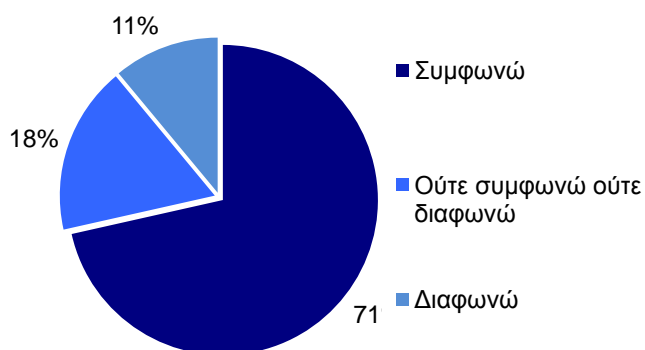


Ο δείκτης προσδοκιών απασχόλησης παρέμεινε στα ίδια επίπεδα, στις 120 μονάδες. Σχεδόν ένας στους τέσσερις CEOs δηλώνει ότι το επόμενο έτος η απασχόληση στην εταιρία που διοικεί θα είναι αυξημένη, ποσοστό που αυξάνεται στο 34% όταν πρόκειται για πολύ μεγάλες επιχειρήσεις.



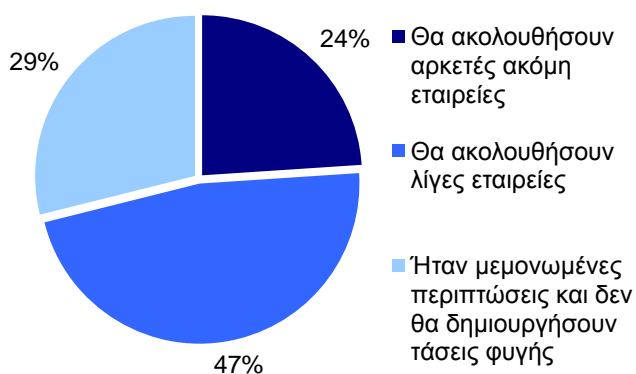


Πιστεύετε ότι για την εξασφάλιση της βιωσιμότητας του ελληνικού χρέους θα απαιτηθεί νέο «κούρεμα» ή ανάλογης επίπτωσης μέτρα;



Εκτός των βασικών ερωτήσεων που υποβάλλονται κάθε τρίμηνο στους CEOs, ζητήθηκε επιπλέον η γνώμη τους σχετικά με την εξασφάλιση της βιωσιμότητας του ελληνικού χρέους. Θα απαιτηθεί νέο «κούρεμα» ή ανάλογης επίπτωσης μέτρα; Το 71% των CEOs συμφωνούν ότι θα απαιτηθεί νέο «κούρεμα» ή ανάλογης επίπτωσης μέτρα, ποσοστό που αυξάνεται στο 83% για τις πολύ μεγάλες επιχειρήσεις, ενώ μόνο το 11% διαφωνεί. Το υπόλοιπο 18% δεν μπορεί να τοποθετηθεί με βεβαιότητα.

Πρόσφατα υπήρξαν αποφάσεις μεγάλων ελληνικών εταιριών για μεταφορά της έδρας τους στο εξωτερικό. Τι πιστεύετε ότι θα ακολουθήσει τους προσεχείς μήνες;



Ένα άλλο σημαντικό γεγονός είναι η πρόσφατη απόφαση μεγάλων ελληνικών επιχειρήσεων για μεταφορά της έδρας τους σε άλλες χώρες για χρηματοδοτικούς ή άλλους παράγοντες. Το 24% των CEOs πιστεύουν ότι η τάση αυτή θα συνεχιστεί και θα αποχωρήσουν αρκετές ακόμη εταιρίες από την Ελλάδα. Ένας στους δύο CEOs θεωρεί ότι είναι λίγες οι εταιρίες που θα ακολουθήσουν. Τέλος, το 29% δηλώνει ότι οι περιπτώσεις αυτές ήταν μεμονωμένες και δεν θα δημιουργήσουν γενικότερες τάσεις φυγής.